

*В Российской Федерации признается и гарантируется местное самоуправление.
(Конституция РФ ст.12.)*

МУНИЦИПАЛЬНЫЙ ВЕСТНИК

Эртильского муниципального района Воронежской области

(СБОРНИК НОРМАТИВНО - ПРАВОВЫХ АКТОВ)

29 августа 2019 года № 21



АДМИНИСТРАЦИЯ ЭРТИЛЬСКОГО МУНИЦИПАЛЬНОГО
РАЙОНА
ВОРОНЕЖСКОЙ ОБЛАСТИ

ПО С Т А Н О В Л Е Н И Е

От 22.08.2019 г. № 761

г. Эртиль

О внесении изменений в постановление администрации Эртильского муниципального района от 17.07.2015г. № 529 «Об административной комиссии администрации Эртильского муниципального района»

В соответствии с Законами Воронежской области от 31.12.2003г. №74-ОЗ «Об административных правонарушениях на территории Воронежской области» и от 29.12.2009г. №190-ОЗ «О наделении органов местного самоуправления муниципальных районов и городских округов Воронежской области отдельными государственными полномочиями по созданию и организации деятельности административных комиссий», администрация Эртильского муниципального района **п о с т а н о в л я е т :**

1. Пункт 5.1 Регламента работы административной комиссии администрации Эртильского муниципального района изложить в следующей редакции: «5.1. Административные комиссии рассматривают дела об административных правонарушениях, предусмотренных статьями 18 - 18.2, 18.4, 18.5, 19.2, 20, частью 2 статьи 20.2, статьями 33, 33.1, 33.2, 37.1 - 37.6, 39, 41, 44.3, 44.4, 44.8, 45.1 Закона Воронежской области от 31.12.2003 года № 74-ОЗ «Об административных правонарушениях на территории Воронежской области»».

2. Контроль за исполнением настоящего постановления возложить на руководителя аппарата администрации Эртильского муниципального района Мочалова Е.А.

Глава района

С.И. Бычуткин



АДМИНИСТРАЦИЯ ЭРТИЛЬСКОГО МУНИЦИПАЛЬНОГО
РАЙОНА
ВОРОНЕЖСКОЙ ОБЛАСТИ

П О С Т А Н О В Л Е Н И Е

от 27.08.2019 г. № 768

г. Эртиль

О внесении изменений в постановление администрации Эртильского муниципального района Воронежской области от 30.06.2014 г. № 760 Об утверждении административного регламента предоставления муниципальной услуги «Подготовка и выдача разрешения на строительство»

В соответствии с ст. 51 Градостроительного кодекса Российской Федерации» и Федеральным законом от 06.10.2003 №131-ФЗ «Об общих принципах организации местного самоуправления в Российской Федерации», администрация Эртильского муниципального района **п о с т а н о в л я е т**:

1. Внести в постановление администрации Эртильского муниципального района Воронежской области от 30.04.2014 г. № 760 Об

утверждении административного регламента предоставления муниципальной услуги «Подготовка и выдача разрешения на строительство» изменения, изложив административный регламент по предоставлению муниципальной услуги «Подготовка и выдача разрешения на ввод объекта в эксплуатацию» в новой редакции согласно приложению, к настоящему постановлению

2. Контроль за исполнением настоящего постановления возложить на заместителя главы администрации Ролдугина П.С.

Глава района
Бычуткин

С.И.

Приложение к постановлению
администрации Эртильского
муниципального района
Воронежской области
от 27.08.2019 г. № 768

**АДМИНИСТРАТИВНЫЙ РЕГЛАМЕНТ
АДМИНИСТРАЦИИ ЭРТИЛЬСКОГО МУНИЦИПАЛЬНОГО РАЙОНА
ВОРОНЕЖСКОЙ ОБЛАСТИ
ПО ПРЕДОСТАВЛЕНИЮ МУНИЦИПАЛЬНОЙ УСЛУГИ
«ПОДГОТОВКА И ВЫДАЧА РАЗРЕШЕНИЯ НА СТРОИТЕЛЬСТВО»**

1. Общие положения

1.1. Административный регламент администрации Эртильского муниципального района Воронежской области по предоставлению муниципальной услуги «Подготовка и выдача разрешения на строительство» (далее – административный регламент) разработан в целях повышения качества исполнения и доступности результата предоставления муниципальной услуги, создания комфортных условий для потребителей муниципальной услуги, определяет порядок, сроки и последовательность

действий (административных процедур) при оказании муниципальной услуги.

1.2. Право на получение муниципальной услуги имеют физические и юридические лица, либо их уполномоченные представители, заинтересованные в получении разрешения на строительство или реконструкцию на территории Эртильского муниципального района Воронежской области (далее – заявитель).

1.3. Требования к порядку информирования о предоставлении муниципальной услуги

1.3.1. Орган, предоставляющий муниципальную услугу: администрация Эртильского муниципального района (далее – администрация).

Администрация расположена по адресу: Воронежская область, г. Эртиль, пл. Ленина, д. 1.

За предоставлением муниципальной услуги заявитель может также обратиться в Многофункциональный центр предоставления государственных и муниципальных услуг (далее – МФЦ).

1.3.2. Информация о месте нахождения, графике работы, контактных телефонах (телефонах для справок и консультаций), интернет-адресах, адресах электронной почты администрации района, МФЦ приводятся в приложении № 1 к настоящему Административному регламенту и размещаются:

- на официальном сайте администрации в сети Интернет (<http://www.govertil.ru/>);

- в информационной системе Воронежской области «Портал государственных и муниципальных услуг Воронежской области» (rgu.govvrn.ru) (далее - Портал государственных и муниципальных услуг Воронежской области);

- на Едином портале государственных и муниципальных услуг (функций) в сети Интернет (www.gosuslugi.ru);

- на официальном сайте МФЦ (mfc.vrn.ru);

- на информационном стенде в администрации;

- на информационном стенде в МФЦ.

1.3.3. Способы получения информации о месте нахождения и графиках работы администрации и организаций, обращение в которые необходимо для получения муниципальной услуги.

- непосредственно в администрации,

- непосредственно в МФЦ;

– с использованием средств телефонной связи, средств сети Интернет.

1.3.4. Информация по вопросам предоставления муниципальной услуги и услуг, которые являются необходимыми и обязательными для предоставления муниципальной услуги, сведения о ходе предоставления указанных услуг предоставляются заявителям уполномоченными должностными лицами администрации, МФЦ (далее - уполномоченные должностные лица).

Информирование о ходе предоставления муниципальной услуги осуществляется уполномоченными должностными лицами при личном контакте с заявителем или с использованием почтовой, телефонной связи, с использованием информационно-технологической и коммуникационной инфраструктуры, в том числе Единого портала государственных и муниципальных услуг (функций) и (или) Портала государственных и муниципальных услуг Воронежской области.

На информационных стендах в местах предоставления муниципальной услуги, а также на официальных сайтах администрации, на Портале государственных и муниципальных услуг Воронежской области, на Едином портале государственных и муниципальных услуг (функций) размещается также следующая информация:

- текст настоящего Административного регламента;
- тексты, выдержки из нормативных правовых актов, регулирующих предоставление муниципальной услуги;
- формы, образцы заявлений, иных документов.

1.3.5. Заявители, представившие заявление на получение муниципальной услуги, в обязательном порядке информируются уполномоченными должностными лицами:

- о порядке предоставления муниципальной услуги;
- о ходе предоставления муниципальной услуги;
- об отказе в предоставлении муниципальной услуги.

1.3.6. Информация о сроке завершения оформления документов и возможности их получения заявителю сообщается при подаче документов.

1.3.7. В любое время с момента приема документов заявитель имеет право на получение сведений о прохождении процедуры предоставления муниципальной услуги, с использованием телефонной связи, средств Интернета, а также при личном контакте с уполномоченными должностными лицами.

При ответах на телефонные звонки и устные обращения уполномоченные должностные лица подробно и в вежливой (корректной)

форме информируют обратившихся по интересующим их вопросам. Ответ на телефонный звонок должен начинаться с информации о наименовании органа, в который позвонил гражданин, фамилии, имени, отчестве, занимаемой должности специалиста, принявшего телефонный звонок.

При отсутствии у уполномоченного должностного лица, принявшего звонок, возможности самостоятельно ответить на поставленные вопросы телефонный звонок должен быть переадресован (переведен) другому должностному лицу или же обратившемуся гражданину должен быть сообщен телефонный номер, по которому можно получить необходимую информацию.

2. Стандарт предоставления муниципальной

2.1. Наименование муниципальной услуги – «Подготовка и выдача разрешения на строительство».

2.2. Наименование органа, представляющего муниципальную услугу.
Орган, предоставляющий муниципальную услугу: администрация Эртильского муниципального района Воронежской области.

Адрес официального сайта администрации Эртильского муниципального района Воронежской области в информационно-телекоммуникационной сети Интернет <http://www.govertil.ru>.

Информация заявителям по вопросам предоставления муниципальной услуги, в том числе о ходе предоставления муниципальной услуги осуществляется на личном приеме, по телефону, в письменном виде, или в электронной форме.

2.3. Запрещается требовать от заявителя осуществления действий, в том числе согласований, необходимых для получения муниципальной услуги и связанных с обращением в иные государственные органы, органы местного самоуправления и организации, за исключением получения услуг, включенных в перечень услуг, которые являются необходимыми и обязательными для предоставления муниципальных услуг.

2.4. Результат предоставления муниципальной услуги.
Результатом предоставления муниципальной услуги является подготовка и выдача разрешения на строительство либо мотивированный отказ в предоставлении муниципальной услуги.

2.5. Срок предоставления муниципальной услуги.
Срок предоставления муниципальной услуги не должен превышать 7 рабочих дней с момента регистрации поступившего заявления с

приложением документов, необходимых для предоставления муниципальной услуги, предусмотренных настоящим административным регламентом.

2.5.1. При предоставлении муниципальной услуги сроки прохождения отдельных административных процедур составляют:

- 1 час – прием и регистрация заявления о выдаче разрешения на строительство с комплектом документов, либо отказ в приеме и регистрации;
- 5 рабочих дней – рассмотрение заявления и предоставленных документов на соответствие предъявляемым требованиям, либо отказ в предоставлении муниципальной услуги;
- 1 день – оформление разрешения на строительство;
- 30 минут – выдача разрешения на строительство.

2.6. Правовые основы для предоставления муниципальной услуги.

Предоставление муниципальной услуги по «Подготовка и выдача разрешения на строительство» осуществляется в соответствии с:

Конституцией Российской Федерации принятой 12 декабря 1993 г.; («Российская газета», № 237 от 25.12.1993);

Гражданским кодексом Российской Федерации ("Российская газета" № 238-239 от 08.12.1994);

Градостроительным кодексом Российской Федерации от 24.04.2004 г. № 190-ФЗ («Российская газета», № 290, 30.12.2004);

Федеральным законом от 06.10.2003 № 131-ФЗ «Об общих принципах организации местного самоуправления в Российской Федерации» («Российская газета», № 202 от 08.10.2003);

Федеральным законом от 27.07.2010 г. № 210-ФЗ «Об организации предоставления государственных и муниципальных услуг»; («Российская газета» № 168 от 30.07.2010);

Распоряжением Правительства Российской Федерации от 17.12.2009 № 1993-р (ред. от 07.09.2010 г. № 1506-р) «Об утверждении сводного перечня первоочередных государственных и муниципальных услуг, предоставляемых в электронном виде» («Российская газета» № 247 от 23.12.2009);

Федеральным законом от 02.05.2006 № 59-ФЗ «О порядке рассмотрения обращений граждан Российской Федерации» («Российская газета», № 95, 05.05.2006);

Уставом Эртильского муниципального района Воронежской области.

2.7. Исчерпывающий перечень документов, необходимых в соответствии с законодательными или иными нормативными правовыми актами для предоставления муниципальной услуги.

2.7.1. Исчерпывающий перечень документов, необходимых для получения муниципальной услуги и услуг, которые являются необходимыми

и обязательными, подлежащих предоставлению заявителем (с указанием способов их получения заявителем, в том числе и в электронной форме, и порядок их предоставления).

В целях получения разрешения на строительство, заявитель направляет в администрацию заявление на выдачу разрешения на строительство или реконструкцию по форме, приведенной в приложении № 1 к настоящему административному регламенту.

Заявление на выдачу разрешения на строительство или реконструкцию оформляется в письменной форме (от руки, исполненное чернилами, или машинным способом, может быть распечатано посредством электронных печатающих устройств (по выбору заявителя).

Заявление на выдачу разрешения на строительство или реконструкцию может составляться в единственном экземпляре-подлиннике или по желанию заявителя в двух экземплярах-подлинниках и подписывается заявителем или уполномоченным им лицом.

К заявлению на выдачу разрешения на строительство или реконструкцию, указанному в приложении №1 административного регламента, прилагаются следующие документы:

- правоустанавливающие документы на земельный участок, в том числе соглашение об установлении сервитута, решение об установлении публичного сервитута, а также схема расположения земельного участка или земельных участков на кадастровом плане территории, на основании которой был образован указанный земельный участок и выдан градостроительный план земельного участка;

- при наличии соглашения о передаче в случаях, установленных бюджетным законодательством Российской Федерации, органом государственной власти (государственным органом), Государственной корпорацией по атомной энергии «Росатом», Государственной корпорацией по космической деятельности «Роскосмос», органом управления государственным внебюджетным фондом или органом местного самоуправления полномочий государственного (муниципального) заказчика, заключенного при осуществлении бюджетных инвестиций, - указанное соглашение, правоустанавливающие документы на земельный участок правообладателя, с которым заключено это соглашение;

- градостроительный план земельного участка, выданный не ранее чем за три года до дня представления заявления на получение разрешения на строительство, или в случае выдачи разрешения на строительство линейного объекта реквизиты проекта планировки территории и проекта межевания территории (за исключением случаев, при которых для строительства,

реконструкции линейного объекта не требуется подготовка документации по планировке территории), реквизиты проекта планировки территории в случае выдачи разрешения на строительство линейного объекта, для размещения которого не требуется образование земельного участка;

- результаты инженерных изысканий и следующие материалы, содержащиеся в утвержденной в соответствии с частью 15 статьи 48 Градостроительного кодекса Российской Федерации проектной документации:

а) пояснительная записка;

б) схема планировочной организации земельного участка, выполненная в соответствии с информацией, указанной в градостроительном плане земельного участка, а в случае подготовки проектной документации применительно к линейным объектам проект полосы отвода, выполненный в соответствии с проектом планировки территории (за исключением случаев, при которых для строительства, реконструкции линейного объекта не требуется подготовка документации по планировке территории);

в) разделы, содержащие архитектурные и конструктивные решения, а также решения и мероприятия, направленные на обеспечение доступа инвалидов к объекту капитального строительства (в случае подготовки проектной документации применительно к объектам здравоохранения, образования, культуры, отдыха, спорта и иным объектам социально-культурного и коммунально-бытового назначения, объектам транспорта, торговли, общественного питания, объектам делового, административного, финансового, религиозного назначения, объектам жилищного фонда);

г) проект организации строительства объекта капитального строительства (включая проект организации работ по сносу объектов капитального строительства, их частей в случае необходимости сноса объектов капитального строительства, их частей для строительства, реконструкции других объектов капитального строительства);

- положительное заключение экспертизы проектной документации, в соответствии с которой осуществляются строительство, реконструкция объекта капитального строительства, в том числе в случае, если данной проектной документацией предусмотрены строительство или реконструкция иных объектов капитального строительства, включая линейные объекты (применительно к отдельным этапам строительства в случае, предусмотренном частью 12.1 статьи 48 Градостроительного кодекса Российской Федерации), если такая проектная документация подлежит экспертизе в соответствии со статьей 49 Градостроительного кодекса Российской Федерации, положительное заключение государственной

экспертизы проектной документации в случаях, предусмотренных частью 3.4 статьи 49 Градостроительного кодекса Российской Федерации, положительное заключение государственной экологической экспертизы проектной документации в случаях, предусмотренных частью 6 статьи 49 Градостроительного кодекса Российской Федерации;

- подтверждение соответствия вносимых в проектную документацию изменений требованиям, указанным в части 3.8 статьи 49 Градостроительного кодекса Российской Федерации, предоставленное лицом, являющимся членом саморегулируемой организации, основанной на членстве лиц, осуществляющих подготовку проектной документации, и утвержденное привлеченным этим лицом в соответствии с Градостроительным кодексом Российской Федерации специалистом по организации архитектурно-строительного проектирования в должности главного инженера проекта, в случае внесения изменений в проектную документацию в соответствии с частью 3.8 статьи 49 Градостроительного кодекса Российской Федерации;

- подтверждение соответствия вносимых в проектную документацию изменений требованиям, указанным в части 3.9 статьи 49 Градостроительного кодекса Российской Федерации, предоставленное органом исполнительной власти или организацией, проводившими экспертизу проектной документации, в случае внесения изменений в проектную документацию в ходе экспертного сопровождения в соответствии с частью 3.9 статьи 49 Градостроительного кодекса Российской Федерации;

- разрешение на отклонение от предельных параметров разрешенного строительства, реконструкции (в случае, если застройщику было предоставлено такое разрешение в соответствии со статьей 40 Градостроительного кодекса Российской Федерации);

- согласие всех правообладателей объекта капитального строительства в случае реконструкции такого объекта, за исключением указанных в пункте 6.2 части 7 статьи 51 Градостроительного кодекса Российской Федерации случаев реконструкции многоквартирного дома;

- в случае проведения реконструкции государственным (муниципальным) заказчиком, являющимся органом государственной власти (государственным органом), Государственной корпорацией по атомной энергии «Росатом», Государственной корпорацией по космической деятельности «Роскосмос», органом управления государственным внебюджетным фондом или органом местного самоуправления, на объекте капитального строительства государственной (муниципальной) собственности, правообладателем которого является государственное

(муниципальное) унитарное предприятие, государственное (муниципальное) бюджетное или автономное учреждение, в отношении которого указанный орган осуществляет соответственно функции и полномочия учредителя или права собственника имущества, - соглашение о проведении такой реконструкции, определяющее в том числе условия и порядок возмещения ущерба, причиненного указанному объекту при осуществлении реконструкции;

- решение общего собрания собственников помещений и машино-мест в многоквартирном доме, принятое в соответствии с жилищным законодательством в случае реконструкции многоквартирного дома, или, если в результате такой реконструкции произойдет уменьшение размера общего имущества в многоквартирном доме, согласие всех собственников помещений и машино-мест в многоквартирном доме;

- копия свидетельства об аккредитации юридического лица, выдавшего положительное заключение негосударственной экспертизы проектной документации, в случае, если представлено заключение негосударственной экспертизы проектной документации;

- документы, предусмотренные законодательством Российской Федерации об объектах культурного наследия, в случае, если при проведении работ по сохранению объекта культурного наследия затрагиваются конструктивные и другие характеристики надежности и безопасности такого объекта;

- копия решения об установлении или изменении зоны с особыми условиями использования территории в случае строительства объекта капитального строительства, в связи с размещением которого в соответствии с законодательством Российской Федерации подлежит установлению зона с особыми условиями использования территории, или в случае реконструкции объекта капитального строительства, в результате которой в отношении реконструированного объекта подлежит установлению зона с особыми условиями использования территории или ранее установленная зона с особыми условиями использования территории подлежит изменению;

- копия договора о развитии застроенной территории или договора о комплексном развитии территории в случае, если строительство, реконструкцию объектов капитального строительства планируется осуществлять в границах территории, в отношении которой органом местного самоуправления принято решение о развитии застроенной территории или решение о комплексном развитии территории по инициативе органа местного самоуправления, за исключением случая принятия решения о самостоятельном осуществлении комплексного развития территории.

2.7.2. Исчерпывающий перечень документов, необходимых в соответствии с нормативными правовыми актами для предоставления муниципальной услуги, которые находятся в распоряжении государственных органов, органов местного самоуправления и иных органов, участвующих в предоставлении государственных и муниципальных услуг, и которые заявитель вправе представить, а также способы их получения заявителями, в том числе в электронной форме, порядок их представления.

Исчерпывающий перечень документов, необходимых в соответствии с нормативными правовыми актами для предоставления муниципальной услуги, которые находятся в распоряжении государственных органов, органов местного самоуправления и иных органов, участвующих в предоставлении государственных и муниципальных услуг, и которые заявитель вправе представить:

- разрешение на отклонение от предельных параметров разрешенного строительства, реконструкции (в случае, если застройщику было предоставлено такое разрешение в соответствии со статьей 40 Градостроительного кодекса Российской Федерации);

- выписку из ЕГРП, либо копии правоустанавливающих документов на земельный участок;

- градостроительный план земельного участка (его копия или сведения, содержащиеся в нем) или реквизиты проекта планировки территории и проекта межевания территории (в случае выдачи разрешения на строительство линейного объекта).

Запрещается требовать от заявителя:

- предоставления документов и информации или осуществления действий, предоставления или осуществления которых не предусмотрено нормативными правовыми актами, регулирующими отношения, возникающие в связи с предоставлением муниципальной услуги;

- представления документов и информации, которые находятся в распоряжении органов, предоставляющих муниципальные услуги, иных государственных органов, органов местного самоуправления либо подведомственных государственным органам или органам местного самоуправления организаций, участвующих в предоставлении государственных и муниципальных услуг, в соответствии с нормативными правовыми актами РФ, нормативными правовыми актами Воронежской области, муниципальными правовыми актами.

2.8. По своему желанию заявитель дополнительно может представить иные документы, которые, по его мнению, имеют значение для выдачи

решения о согласовании переустройства и (или) перепланировки жилого помещения.

Акты органов государственной власти и органов местного самоуправления, а также судебные акты представляются в виде заверенных копий органами, их выдавшими.

Тексты документов, представляемых для принятия решения о выдаче решения о согласовании переустройства и (или) перепланировки жилого помещения, должны быть написаны разборчиво.

Копии документов, не заверенные надлежащим образом, представляются заявителем с предъявлением оригиналов.

Документы, направленные по почте должны иметь опись вложения.

2.9. Исчерпывающий перечень оснований для отказа в приеме документов, необходимых для предоставления муниципальной услуги.

Перечень оснований для отказа в приеме документов, необходимых для предоставления муниципальной услуги:

- отсутствие документов, предусмотренных настоящим административным регламентом, или предоставление документов не в полном объеме;

- предоставление заявителем документов, содержащих ошибки или противоречивые сведения;

- заявление подано лицом, не уполномоченным совершать такого рода действия;

2.10. Исчерпывающий перечень оснований для отказа в предоставлении муниципальной услуги.

Перечень оснований для отказа в предоставлении муниципальной услуги:

- наличие судебных актов, решений правоохранительных органов, иных документов, препятствующих предоставлению муниципальной услуги;

- письменное заявление гражданина об отказе в предоставлении муниципальной услуги;

- по основаниям, указанным в статье 51 Градостроительного кодекса РФ.

2.11. Размер платы, взимаемой с заявителя при предоставлении муниципальной услуги.

Муниципальная услуга предоставляется на безвозмездной основе.

2.12. Максимальный срок ожидания в очереди при подаче документов на получение муниципальной услуги – 15 минут. Максимальный срок ожидания в очереди при получении результата предоставления муниципальной услуги – 15 минут.

2.13. Срок регистрации заявления заявителя о предоставлении муниципальной услуги – в течение 15 минут.

2.14. Требования к помещениям, в которых предоставляется муниципальная услуга.

Прием граждан осуществляется в специально выделенном для предоставления муниципальной услуги помещении.

Помещение соответствует санитарно-эпидемиологическим правилам и нормам.

Около здания организованы парковочные места для автотранспорта. Доступ заявителей к парковочным местам является бесплатным.

Центральный вход в здание, где располагается администрации, оборудован информационной табличкой (вывеской), содержащей информацию о наименовании, месте нахождения, режиме работы.

В помещении для ожидания заявителям отведены места, оборудованные стульями, письменным столом. В местах ожидания имеются средства для оказания первой помощи и доступные места общего пользования.

Места информирования, предназначенные для ознакомления заявителей с информационными материалами, оборудованы:

- информационными стендами, на которых размещается визуальная и текстовая информация;
- стульями и столами для оформления документов.

К информационным стендам обеспечена возможность свободного доступа граждан.

На информационных стендах, а также на официальных сайтах в информационно-телекоммуникационной сети Интернет размещена следующая обязательная информация:

- номера телефонов, факсов, адреса официальных сайтов, электронной почты органов, предоставляющих муниципальную услугу;
- режим работы органа, предоставляющего муниципальную услугу;
- графики личного приема граждан уполномоченными должностными лицами;

номера кабинетов, где осуществляются прием письменных обращений граждан и устное информирование граждан; фамилии, имена, отчества и должности лиц, осуществляющих прием письменных обращений граждан и устное информирование граждан;

настоящий административный регламент.

Помещение для приема заявителей оборудовано табличками с указанием номера кабинета и должности лица, осуществляющего прием.

Место для приема заявителей оборудовано стулом, имеется место для написания и размещения документов, заявлений.

2.15. Показатели доступности и качества муниципальных услуг.

Качественной предоставляемая муниципальная услуга признается при предоставлении муниципальной услуги в сроки, определенные настоящим административным регламентом, и при отсутствии жалоб со стороны потребителей на нарушение требований стандарта предоставления муниципальной услуги.

2.16. Иные требования и особенности предоставления муниципальных услуг в электронной форме.

Информирование заявителей о порядке предоставления муниципальной услуги осуществляется в виде:

- индивидуального информирования;
- публичного информирования;
- через официальный сайт.

Информирование проводится в форме:

- устного информирования;
- письменного информирования.

Индивидуальное устное информирование о порядке предоставления муниципальной услуги обеспечивается должностными лицами, осуществляющими предоставление муниципальной услуги (далее – должностные лица) лично, либо по телефону, через официальный сайт.

Заявитель имеет право на получение сведений о ходе прохождения отдельных административных процедур, необходимых для предоставления муниципальной услуги.

При информировании заявителя о порядке предоставления муниципальной услуги должностное лицо сообщает информацию по следующим вопросам:

- категории заявителей, имеющих право на получение муниципальной услуги;
- перечень документов, необходимых для получения муниципальной услуги;
- требования к заверению документов и сведений;
- входящие номера, под которыми зарегистрированы в системе делопроизводства заявления и прилагающийся к ним материалы;
- необходимость представления дополнительных документов и сведений.

Информирование по иным вопросам осуществляется только на основании письменного обращения.

При ответе на телефонные звонки должностное лицо должно назвать фамилию, имя, отчество, занимаемую должность и наименование структурного подразделения, предложить гражданину представиться и изложить суть вопроса.

Должностное лицо при общении с заявителем (по телефону или лично) должно корректно и внимательно относиться к заявителю, не унижая его чести и достоинства. Устное информирование о порядке предоставления муниципальной услуги должно проводиться с использованием официально-делового стиля речи.

Во время разговора необходимо произносить слова четко, избегать «параллельных разговоров» с окружающими людьми и не прерывать разговор по причине поступления звонка на другой аппарат.

Должностное лицо, осуществляющее устное информирование о порядке предоставления муниципальной услуги, не вправе осуществлять информирование заявителя, выходящее за рамки стандартных процедур и условий предоставления муниципальной услуги и прямо или косвенно влияющее на индивидуальное решение гражданина.

Должностное лицо, осуществляющее индивидуальное устное информирование о порядке предоставления муниципальной услуги, должно принять все необходимые меры для полного и оперативного ответа на поставленные вопросы. В случае невозможности предоставления полной информации должностное лицо, осуществляющее индивидуальное устное информирование, должно предложить гражданину обратиться за необходимой информацией в письменном виде либо назначить другое удобное для него время для устного информирования по интересующему его вопросу.

Индивидуальное письменное информирование о порядке предоставления муниципальной услуги при письменном обращении гражданина в орган, предоставляющий муниципальную услугу, осуществляется путем направления ответов почтовым отправлением, а также электронной почтой.

При индивидуальном письменном информировании ответ направляется заявителю в течение 30 рабочих дней со дня регистрации обращения.

Публичное информирование о порядке предоставления муниципальной услуги осуществляется посредством размещения соответствующей информации в средствах массовой информации, на официальном сайте органа, предоставляющего муниципальную услугу, а также на информационных стендах в местах предоставления услуги.

2.17. Информация о месте нахождения, контактных телефонах, информационных сайтах, графике работе органов, с которыми администрация осуществляет взаимодействие при предоставлении муниципальной услуги в форме получения необходимых сведений и документов:

1. Место нахождения администрации Эртильского муниципального района Воронежской области: 397030, пл. Ленина, д. 1, г. Эртиль, Эртильский район, Воронежская область.

График работы администрации Эртильского муниципального района Воронежской области:

понедельник – пятница, с 08.00 до 17.00;

перерыв: с 12.00 до 13.00.

Официальный сайт администрации Эртильского муниципального района Воронежской области в сети Интернет: <http://www.govvertil.ru>.

Адрес электронной почты администрации Эртильского муниципального района Воронежской области: ertil@govvrn.ru.

Телефоны для справок: 8(47345) 2-15-80, 2-11-70, факс 8(47345) 2-13-62.

3. Состав, последовательность и сроки выполнения административных процедур, требования к порядку их выполнения

3.1. Блок-схема предоставления муниципальной услуги приведена в приложении № 3 к настоящему административному регламенту.

3.2. Предоставление муниципальной услуги включает в себя следующие административные процедуры:

- прием и регистрация заявления о выдаче разрешения на строительство с комплектом документов, либо отказ в приеме и регистрации документов;

- процедура формирования и направления межведомственных запросов в органы (организации), участвующие в предоставлении государственных и муниципальных услуг;

- рассмотрение заявления и предоставленных документов на соответствие предъявляемым требованиям, либо отказ в предоставлении муниципальной услуги;

- оформление разрешения на строительство;

- выдача заявителю разрешения на строительство.

3.3. Последовательность и сроки выполнения административных процедур, а также требования к порядку их выполнения.

3.3.1. Прием и регистрация заявления на выдачу разрешения на строительство с комплектом документов, либо отказ в приеме и регистрации документов:

а) юридическим фактом, являющимся основанием для начала административного действия является обращение физического или юридического лица, либо его уполномоченного представителя с комплектом документов;

б) ответственным за выполнение административного действия является главный специалист;

в) главный специалист осуществляет прием, проверку комплектности предоставленных документов, регистрацию заявления, либо отказывает в приеме и регистрации.

Максимальный срок выполнения – 1 час;

г) критерии принятия решения:

- наличие всех необходимых документов и правомочность заявителя;
- неполный комплект документов (комплект документов не соответствует требованиям);

д) результат административного действия:

- прием и регистрация заявления и предоставленных документов;
- отказ в приеме и регистрации документов и возвращение документов при личном обращении, направление уведомления заявителю (в письменной форме, по телефону или электронной почтой (в случае наличия));

е) способ фиксации результата:

заявление регистрируется в книге учета «Заявлений на выдачу разрешения на строительство», уведомление об отказе регистрируется в журнале регистрации исходящей корреспонденции.

3.3.2. Процедура формирования и направления межведомственных запросов в органы (организации), участвующие в предоставлении государственных и муниципальных услуг.

В рамках межведомственного взаимодействия специалист, ответственный за предоставление муниципальной услуги запрашивает следующие сведения:

- в управлении Федеральной службы государственной регистрации, кадастра и картографии по Воронежской области:

- выписку из ЕГРП;

- в администрации городского, сельских поселений Эртильского муниципального района

- градостроительный план земельного участка (его копия или сведения, содержащиеся в нем) или проект планировки территории и проекта

межевания территории (в случае строительства, реконструкции линейного объекта)

Данные сведения используются при принятии решения об оказании муниципальной услуги.

3.3.3. Рассмотрение заявления и предоставленных документов на соответствие предъявляемым требованиям, либо отказ в предоставлении муниципальной услуги:

а) юридическим фактом, являющимся основанием для начала административного действия является наличие зарегистрированного комплекта документов;

б) ответственным за выполнение административного действия является главный специалист;

в) главный специалист администрации осуществляет:

- проверку полномочия представителя заявителя;
- проверку правильности заполнения заявления;
- наличие полного и правильно оформленного комплекта документов;
- сверяет копии документов с их подлинниками;
- зарегистрированное заявление с комплектом документов передает на рассмотрение и визирование главе района;
- один экземпляр завизированного заявления передает заявителю или его уполномоченному представителю, второй экземпляр остается главному специалисту для оформления разрешения на строительство;

продолжительность – 5 рабочих дней.

г) критерии принятия решения:

- документы соответствуют предъявляемым требованиям;
- документы не соответствуют предъявляемым требованиям;

д) результат административного действия:

- принятие решения о выдаче разрешения на строительство;
- подготовка и направление уведомления об отказе в предоставлении муниципальной услуги заявителю (в письменном виде, по телефону или электронной почтой (в случае наличия));

е) способ фиксации результата: отметка в книге учета «Заявлений на выдачу разрешения на строительство», уведомление регистрируется в журнале регистрации исходящей корреспонденции.

3.3.4. Оформление разрешения на строительство.

а) юридическим фактом, являющимся основанием для начала административного действия является наличие полного и правильно оформленного комплекта документов.

б) ответственным за выполнение административного действия является главный специалист.

в) главный специалист администрации на основании документов:

- оформляет разрешение на строительство и подписывает его у заместителя главы администрации;

- максимальный срок выполнения – 1 рабочий день;

г) критерии принятия решения:

- разрешение подписано уполномоченным должностным лицом;

д) результат административного действия:

- подписание разрешения на строительство;

е) способ фиксации результата:

- регистрация разрешения на строительство в книге учета «Разрешения на строительство»;

3.3.5. Подготовка и выдача разрешений на строительство.

а) юридическим фактом, являющимся основанием для начала административного действия является наличие подписанного и зарегистрированного разрешения на строительство;

б) ответственным за выполнение административного действия является специалист администрации.

в) специалист администрации выдает заявителю разрешение на строительство;

максимальный срок выполнения – 30 минут;

г) критерии принятия решения:

- лицо, уполномоченное получить разрешение на строительство, имеет удостоверяющие документы.

д) результат административного действия – выдача разрешений на строительство;

е) способ фиксации результата:

подпись заявителя в книге учета «Разрешения на строительство».

3.4. Предоставление информации заявителям и обеспечение доступа заявителей к сведениям о муниципальной услуге с помощью электронных ресурсов.

3.4.1. На официальном сайте администрации Эртильского муниципального района Воронежской области в разделе: «Муниципальные услуги» размещается перечень муниципальных услуг, предоставляемых администрацией Эртильского муниципального района, а также административные регламенты предоставления муниципальных услуг.

3.4.2. На официальном сайте правительства Воронежской области в разделе: «Портал государственных и муниципальных услуг Воронежской

области» размещается:

- информация о получателе муниципальной услуги;
- перечень необходимых документов для получения муниципальной услуги;
- информация о сроке оказания муниципальной услуги;
- информация о месте нахождения администрации Эртильского муниципального района, почтовый адрес, адрес электронной почты и телефоны.

3.5. Подача заявителем запроса и иных документов, необходимых для предоставления муниципальной услуги, и прием таких запросов и документов в электронной форме предусмотрена.

4. Формы контроля за исполнением административного регламента

Порядок осуществления текущего контроля соблюдения и исполнения ответственными должностными лицами положений административного регламента и иных нормативных актов, устанавливающих требования к предоставлению услуги.

Текущий контроль за соблюдением последовательности действий, определенных административными процедурами по предоставлению муниципальной услуги, и принятием решений осуществляется должностными лицами органа местного самоуправления, ответственными за организацию работы по предоставлению муниципальной услуги.

Текущий контроль осуществляется путем проведения должностным лицом, ответственным за организацию работы по предоставлению муниципальной услуги, проверок соблюдения и исполнения сотрудниками положений настоящего административного регламента.

Проведение текущего контроля должно осуществляться не реже двух раз в год.

Порядок и периодичность осуществления плановых и внеплановых проверок полноты и качества предоставления муниципальной услуги.

Текущий контроль может быть плановым (осуществляется на основании полугодовых или годовых планов работы органа местного самоуправления) и внеплановым (проводиться по конкретному обращению заявителя или иных заинтересованных лиц). При проверке могут рассматриваться все вопросы, связанные с предоставлением муниципальной

услуги, или вопросы, связанные с исполнением отдельных административных процедур.

Ответственность муниципальных служащих и иных должностных лиц за решения и действия (бездействие), принимаемые (осуществляемые) в ходе предоставления муниципальной услуги.

Глава района осуществляет контроль за исполнением должностными лицами служебных обязанностей, в том числе ведет учет случаев ненадлежащего исполнения должностными лицами служебных обязанностей, проводит соответствующие служебные расследования и принимает в соответствии с законодательством Российской Федерации меры в отношении виновных должностных лиц.

Должностные лица, ответственные за исполнение муниципальной услуги, несут персональную ответственность за сроки и порядок исполнения каждой административной процедуры, указанной в Регламенте, за ненадлежащее исполнение служебных обязанностей. Персональная ответственность должностных лиц и ответственных специалистов закрепляется в их должностных инструкциях. Перечень должностных лиц, уполномоченных осуществлять текущий контроль, устанавливается распоряжением главы администрации Эртильского муниципального района Воронежской области.

Положения, характеризующие требования к порядку и формам контроля предоставления муниципальной услуги, в том числе со стороны граждан, их объединений и организаций.

Требования к порядку и формам контроля предоставления муниципальной услуги определяется нормативным правовым актом, устанавливающий порядок предоставления муниципальной услуги и стандарт предоставления муниципальной услуги.

5. Досудебный (внесудебный) порядок обжалования решений и действий (бездействия) органа предоставляющего муниципальную услугу, а также должностных лиц и муниципальных служащих

5.1. Заявители имеют право на обжалование решений и действий (бездействия) лиц, предоставляющих муниципальную услугу, либо муниципального служащего в досудебном порядке. Заявители имеют право на получение информации и документов, необходимых для обоснования и рассмотрения жалобы.

5.2. Заявители могут обжаловать решения и действия (бездействия) отдела (сектора) или должностного лица, муниципального служащего администрации:

- у главы района Эртильского муниципального района Воронежской области.

5.3. Заявитель может обратиться с жалобой, в том числе в следующих случаях:

1) нарушение срока регистрации запроса заявителя о предоставлении муниципальной услуги;

2) нарушение срока предоставления муниципальной услуги;

3) требование у заявителя документов, не предусмотренных нормативными правовыми актами Российской Федерации, нормативными правовыми актами субъектов Российской Федерации, муниципальными правовыми актами для предоставления муниципальной услуги;

4) отказ в приеме документов, предоставление которых предусмотрено нормативными правовыми актами Российской Федерации, нормативными правовыми актами субъектов Российской Федерации, муниципальными правовыми актами для предоставления муниципальной услуги, у заявителя;

5) отказ в предоставлении муниципальной услуги, если основания отказа не предусмотрены федеральными законами и принятыми в соответствии с ними иными нормативными правовыми актами Российской Федерации, нормативными правовыми актами субъектов Российской Федерации, муниципальными правовыми актами;

6) затребование с заявителя при предоставлении муниципальной услуги платы, не предусмотренной нормативными правовыми актами Российской Федерации, нормативными правовыми актами субъектов Российской Федерации, муниципальными правовыми актами;

7) отказ органа, предоставляющего муниципальную услугу, должностного лица органа, предоставляющего муниципальную услугу, в исправлении допущенных опечаток и ошибок в выданных в результате предоставления муниципальной услуги документах либо нарушение установленного срока таких исправлений.

5.4. Общие требования к порядку подачи и рассмотрения жалобы

5.4.1. Жалоба подается в письменной форме на бумажном носителе, в электронной форме в отдел (сектор), предоставляющий муниципальную услугу. Жалобы на решения, принятые руководителем отдела (сектора), предоставляющего муниципальную услугу, подаются в вышестоящий орган (главе района или его заместителю, курирующему вопросы предоставления муниципальной услуги)

5.4.2. Жалоба может быть направлена по почте, с использованием информационно-телекоммуникационной сети «Интернет», официального сайта администрации Эртильского муниципального района, предоставляющего муниципальную услугу, единого портала государственных и муниципальных услуг либо портала государственных и муниципальных услуг Воронежской области, электронной почты отдела, а также может быть принята при личном приеме заявителя.

5.4.3 Жалоба должна содержать:

1) наименование администрации, предоставляющего муниципальную услугу, должностного лица отдела, предоставляющего муниципальную услугу, либо муниципального служащего, решения и действия (бездействие) которых обжалуются;

2) фамилию, имя, отчество (последнее - при наличии), сведения о месте жительства заявителя – физического лица либо наименование, сведения о месте нахождения заявителя – юридического лица, а также номер (номера) контактного телефона, адрес (адреса) электронной почты (при наличии) и почтовый адрес, по которым должен быть направлен ответ заявителю;

3) сведения об обжалуемых решениях и действиях (бездействии) отдела, предоставляющего муниципальную услугу, должностного лица органа, предоставляющего муниципальную услугу, либо муниципального служащего;

4) доводы, на основании которых заявитель не согласен с решением и действием (бездействием) администрации, предоставляющего муниципальную услугу, должностного лица отдела, предоставляющего муниципальную услугу, либо муниципального служащего. Заявителем могут быть представлены документы (при наличии), подтверждающие доводы заявителя, либо их копии.

5.4.4. Жалоба, поступившая в отдел (сектор), предоставляющий муниципальную услугу, подлежит рассмотрению должностным лицом, наделенным полномочиями по рассмотрению жалоб, в течение пятнадцати рабочих дней со дня ее регистрации, а в случае обжалования отказа отдела (сектора), предоставляющего муниципальную услугу, должностного лица отдела (сектора), предоставляющего муниципальную услугу, в приеме документов у заявителя либо в исправлении допущенных опечаток и ошибок или в случае обжалования нарушения установленного срока таких исправлений – в течение пяти рабочих дней со дня ее регистрации.

5.4.5. По результатам рассмотрения жалобы отдел (сектор), предоставляющий муниципальную услугу, принимает одно из следующих решений:

1) удовлетворяет жалобу, в том числе в форме отмены принятого решения, исправления допущенных отделом, предоставляющим муниципальную услугу, опечаток и ошибок в выданных в результате предоставления муниципальной услуги документах, возврата заявителю денежных средств, взимание которых не предусмотрено нормативными правовыми актами Российской Федерации, нормативными правовыми актами субъектов Российской Федерации, муниципальными правовыми актами, а также в иных формах;

2) отказывает в удовлетворении жалобы.

5.4.6. Не позднее дня, следующего за днем принятия решения, указанного в пункте 5.4.5. настоящего раздела, заявителю в письменной форме и по желанию заявителя в электронной форме направляется мотивированный ответ о результатах рассмотрения жалобы.

5.4.7. В случае установления в ходе или по результатам рассмотрения жалобы признаков состава административного правонарушения или преступления должностное лицо, наделенное полномочиями по рассмотрению жалоб незамедлительно направляет имеющиеся материалы в органы прокуратуры.

5.4.8. Положения настоящего административного регламента, устанавливающие порядок рассмотрения жалоб на нарушения прав граждан и организаций при предоставлении муниципальных услуг, не распространяются на отношения, регулируемые Федеральным законом от 02.05.2006 № 59-ФЗ «О порядке рассмотрения обращений граждан Российской Федерации».

Приложение № 1
к административному регламенту

Заявление на выдачу разрешения на строительство или реконструкцию

Кому: в администрацию
Эртильского муниципального
района Воронежской области

от кого

(ФИО физического лица,
наименование организации,
юридического лица,
индивидуального
предпринимателя

(почтовый адрес, тел.)

ИНН

ОГРН

ЗАЯВЛЕНИЕ

Прошу Вас выдать разрешение на

(строительство, реконструкцию – нужное указать)

(указать наименование объекта)

на земельном участке по адресу:

(населённый пункт, улица, номер дома (участка))

сроком на _____.

При этом сообщаю:

право пользования земельным участком закреплено
(государственным актом, договором аренды или свидетельством о
государственной регистрации права на землю, сервитутом, публичным
сервитутом (нужное подчеркнуть))

№ _____ от "___" _____ 20__ года.

Проектная документация на строительство (реконструкцию) объекта
разработана

(наименование проектной организации, юридический и почтовый адрес и ее
банковские реквизиты)

Имеющей право на выполнение проектных работ,
закрепленное _____

(наименование документа и уполномоченной организации, его выдавшей)
от "___" _____ 20__ года

№ _____,

согласована в установленном порядке с заинтересованными организациями и
органами архитектуры и градостроительства;

положительное заключение государственной экспертизы получено

за № _____ от "___" _____ 20__ года.

(наименование органа архитектуры и градостроительства)

за № _____ от "___" _____ 20__ года.

Проектно-сметная документация утверждена

(наименование организации)

за № _____ от "___" _____ 20__ года.

Одновременно ставлю Вас в известность, что:

а) финансирование строительства заказчиком (застройщиком)

будет осуществляться

(банковские реквизиты и номер счета)

б) работы будут производиться подрядным (хозяйственным) способом в соответствии с договором от

« ___ » _____ 20__ г. № _____

(наименование организации с указанием ее формы

собственности и банковских реквизитов)

Право выполнения строительных работ закреплено

(наименование документа и уполномоченной организации, его выдавшей)
от « ___ » _____ 20__ года № в) производителем работ приказом
№ _____ от " ___ " _____ 20__ года назначен

(должность, Ф.И.О)

имеющий _____ профессиональное образование и стаж
работы в строительстве (высшее, среднее) _____ лет;

г) функции заказчика (застройщика) в соответствии с договором

№ _____ от " ___ " _____ 20__ года будет

осуществлять _____

(наименование организации с банковскими реквизитами,

должность, Ф.И.О, номер телефона работника)

право выполнения функций заказчика (застройщика) закреплено

(наименование документа и уполномоченной организации, его выдавшей)

№ _____ от " ___ " _____ 20__ года

д) строительный контроль в соответствии с договором

№ _____ от " ___ " _____ 20__ года будет осуществляться

(наименование организации с ее банковскими реквизитами)

(должность, Ф.И.О., номер телефона работника)

Основные показатели объекта:

Обязуюсь обо всех изменениях, связанных с приведенными в настоящем заявлении сведениями, и нарушениях обязательных норм и регламентов сообщать в орган, осуществляющий выдачу разрешения на строительство.

Заказчик (застройщик)

(должность)

М.П.

(подпись)

(Ф.И.О.)

Приложение № 2

к административному регламенту

АДМИНИСТРАЦИЯ ЭРТИЛЬСКОГО МУНИЦИПАЛЬНОГО РАЙОНА
ВОРОНЕЖСКОЙ ОБЛАСТИ

« _____ » _____ 20__ г. № _____

УВЕДОМЛЕНИЕ

об отказе в выдаче разрешения на строительство

Администрация Эртильского муниципального района
уведомляет _____

(полное наименование организации,

ИНН/КПП, ЕГРН, юридический адрес)

(ФИО индивидуального предпринимателя, ИНН, ЕГРНИП, адрес места
жительства,
ФИО физического лица, адрес места жительства)
об отказе в выдаче разрешения на строительство.

Причина отказа:

Глава района

МП

(подпись)

(Ф.И.О.)

Уведомление получил:

" ____ " _____ 20__ г.

(Ф.И.О. руководителя организации,

наименование организации

(подпись)

(дата получения)

(Ф.И.О. физического лица либо Ф.И.О.

ее (его) представителя)

Исполнитель:

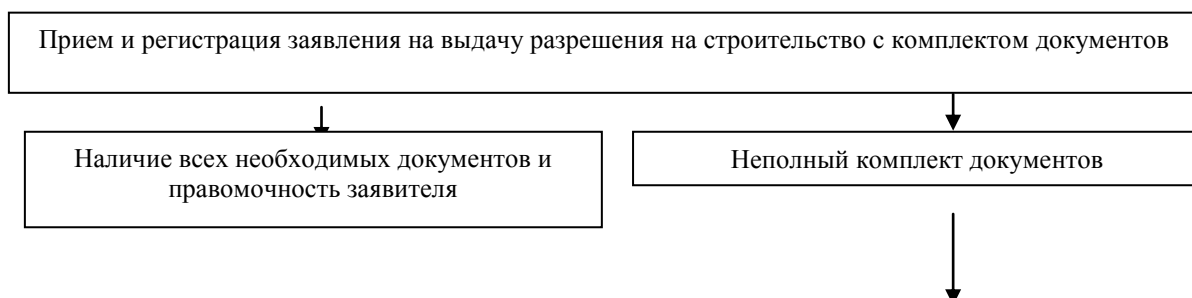
Ф.И.О. _____

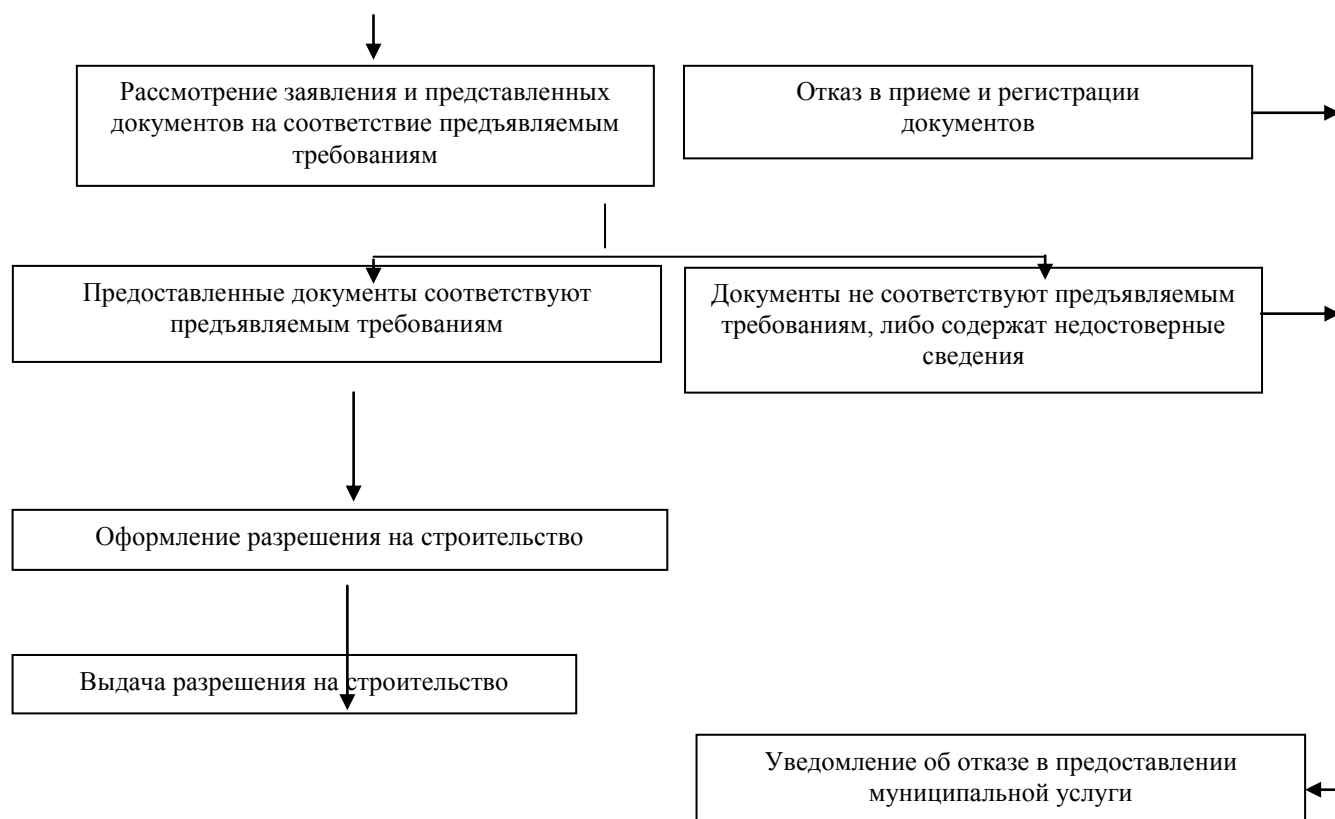
Телефон: _____

Приложение № 3

к административному регламенту

БЛОК-СХЕМА





АДМИНИСТРАЦИЯ ЭРТИЛЬСКОГО МУНИЦИПАЛЬНОГО
РАЙОНА
ВОРОНЕЖСКОЙ ОБЛАСТИ

ПОСТАНОВЛЕНИЕ

от 27.08.2019 г. № 769

г. Эртиль

О внесении изменений в постановление администрации Эртильского муниципального района Воронежской области от 29.02.2016 г. № 128 «Об утверждении административного регламента предоставления муниципальной услуги «Подготовка и выдача разрешения на ввод объекта в

эксплуатацию»

В соответствии с ст. 55 Градостроительного кодекса Российской Федерации и Федеральным законом от 06.10.2003 № 131-ФЗ «Об общих принципах организации местного самоуправления в Российской Федерации»,
п о с т а н о в л я е т :

1. Внести в постановление администрации Эртильского муниципального района Воронежской области от 29.02.2016 г. № 128 «Об утверждении административного регламента предоставления муниципальной услуги «Подготовка и выдача разрешения на ввод объекта в эксплуатацию» изменения, изложив административный регламент по предоставлению муниципальной услуги «Подготовка и выдача разрешения на ввод объекта в эксплуатацию» в новой редакции согласно приложению, к настоящему постановлению.

2. Контроль за исполнением настоящего постановления возложить на заместителя главы администрации Ролдугина П.С.

Глава района
Бычуткин

С.И.

Приложение к постановлению
администрации Эртильского
муниципального района
Воронежской области
от 27.08.2019 г. № 769

**АДМИНИСТРАТИВНЫЙ РЕГЛАМЕНТ
АДМИНИСТРАЦИИ ЭРТИЛЬСКОГО МУНИЦИПАЛЬНОГО РАЙОНА
ВОРОНЕЖСКОЙ ОБЛАСТИ
ПО ПРЕДОСТАВЛЕНИЮ МУНИЦИПАЛЬНОЙ УСЛУГИ**

«ПОДГОТОВКА И ВЫДАЧА РАЗРЕШЕНИЯ НА ВВОД ОБЪЕКТА В ЭКСПЛУАТАЦИЮ»

1. Общие положения

1.1. Предмет регулирования административного регламента.

Предметом регулирования административного регламента по предоставлению муниципальной услуги «Подготовка и выдача разрешения на ввод объекта в эксплуатацию» (далее – административный регламент) являются отношения, возникающие между заявителями, администрацией Эртильского муниципального района Воронежской области и многофункциональными центрами предоставления государственных и муниципальных услуг (далее – МФЦ) в связи с подготовкой и выдачей разрешения на ввод объекта в эксплуатацию при осуществлении строительства, реконструкции, капитального ремонта объектов капитального строительства, расположенных на территории района, а также определение состава, последовательности и сроков выполнения административных процедур при предоставлении муниципальной услуги.

1.2. Описание заявителей

Заявителями являются застройщики – физические или юридические лица, обеспечивающие на принадлежащих им земельных участках или на земельных участках иного правообладателя (которому при осуществлении бюджетных инвестиций в объекты капитального строительства государственной (муниципальной) собственности органы государственной власти (государственные органы), Государственная корпорация по атомной энергии «Росатом», органы управления государственными внебюджетными фондами или органы местного самоуправления передали в случаях, установленных бюджетным законодательством Российской Федерации, на основании соглашений свои полномочия государственного (муниципального) заказчика) строительство, реконструкцию, капитальный ремонт объектов капитального строительства, а также выполнение инженерных изысканий, подготовку проектной документации для их строительства, реконструкции, капитального ремонта (далее – заявитель, заявители).

1.3. Требования к порядку информирования о предоставлении муниципальной услуги

1.3.1. Орган, предоставляющий муниципальную услугу: администрация Эртильского муниципального района (далее – администрация).

Администрация расположена по адресу: Воронежская область, г.

Эртиль, пл. Ленина, д. 1.

За предоставлением муниципальной услуги заявитель может также обратиться в Многофункциональный центр предоставления государственных и муниципальных услуг (далее – МФЦ).

1.3.2. Информация о месте нахождения, графике работы, контактных телефонах (телефонах для справок и консультаций), интернет-адресах, адресах электронной почты администрации района, МФЦ приводятся в приложении № 1 к настоящему Административному регламенту и размещаются:

- на официальном сайте администрации в сети Интернет (<http://www.govertil.ru/>);

- в информационной системе Воронежской области «Портал государственных и муниципальных услуг Воронежской области» (pgu.govvrn.ru) (далее - Портал государственных и муниципальных услуг Воронежской области);

- на Едином портале государственных и муниципальных услуг (функций) в сети Интернет (www.gosuslugi.ru);

- на официальном сайте МФЦ (mfc.vrn.ru);

- на информационном стенде в администрации;

- на информационном стенде в МФЦ.

1.3.3. Способы получения информации о месте нахождения и графиках работы администрации и организаций, обращение в которые необходимо для получения муниципальной услуги.

- непосредственно в администрации,

- непосредственно в МФЦ;

- с использованием средств телефонной связи, средств сети Интернет.

1.3.4. Информация по вопросам предоставления муниципальной услуги и услуг, которые являются необходимыми и обязательными для предоставления муниципальной услуги, сведения о ходе предоставления указанных услуг предоставляются заявителям уполномоченными должностными лицами администрации, МФЦ (далее - уполномоченные должностные лица).

Информирование о ходе предоставления муниципальной услуги осуществляется уполномоченными должностными лицами при личном контакте с заявителем или с использованием почтовой, телефонной связи, с использованием информационно-технологической и коммуникационной инфраструктуры, в том числе Единого портала государственных и

муниципальных услуг (функций) и (или) Портала государственных и муниципальных услуг Воронежской области.

На информационных стендах в местах предоставления муниципальной услуги, а также на официальных сайтах администрации, на Портале государственных и муниципальных услуг Воронежской области, на Едином портале государственных и муниципальных услуг (функций) размещается также следующая информация:

- текст настоящего Административного регламента;
- тексты, выдержки из нормативных правовых актов, регулирующих предоставление муниципальной услуги;
- формы, образцы заявлений, иных документов.

1.3.5. Заявители, представившие заявление на получение муниципальной услуги, в обязательном порядке информируются уполномоченными должностными лицами:

- о порядке предоставления муниципальной услуги;
- о ходе предоставления муниципальной услуги;
- об отказе в предоставлении муниципальной услуги.

1.3.6. Информация о сроке завершения оформления документов и возможности их получения заявителю сообщается при подаче документов.

1.3.7. В любое время с момента приема документов заявитель имеет право на получение сведений о прохождении процедуры предоставления муниципальной услуги, с использованием телефонной связи, средств Интернета, а также при личном контакте с уполномоченными должностными лицами.

При ответах на телефонные звонки и устные обращения уполномоченные должностные лица подробно и в вежливой (корректной) форме информируют обратившихся по интересующим их вопросам. Ответ на телефонный звонок должен начинаться с информации о наименовании органа, в который позвонил гражданин, фамилии, имени, отчестве, занимаемой должности специалиста, принявшего телефонный звонок.

При отсутствии у уполномоченного должностного лица, принявшего звонок, возможности самостоятельно ответить на поставленные вопросы телефонный звонок должен быть переадресован (переведен) другому должностному лицу или же обратившемуся гражданину должен быть сообщен телефонный номер, по которому можно получить необходимую информацию.

2. Стандарт предоставления муниципальной услуги

2.1. Наименование муниципальной услуги – «Подготовка и выдача разрешения на ввод объекта в эксплуатацию».

2.2. Наименование органа, представляющего муниципальную услугу.

2.2.1. Орган, предоставляющий муниципальную услугу: администрация Эртильского муниципального района.

2.2.2. В предоставлении муниципальной услуги также участвуют государственные органы: Управление Росреестра по Воронежской области, инспекция государственного строительного надзора Воронежской области, федеральный орган охраны объектов культурного наследия, орган охраны объектов культурного наследия Воронежской области.

2.2.3. Запрещается требовать от заявителя осуществления действий, в том числе согласований, необходимых для получения муниципальной услуги и связанных с обращением в иные государственные органы, органы местного самоуправления, организации, за исключением получения услуг, включенных в перечень услуг, которые являются необходимыми и обязательными для предоставления муниципальных услуг, утвержденный Решением СНД от 23 декабря 2011 года № 288.

2.3. Результат предоставления муниципальной услуги.

Результатом предоставления муниципальной услуги является выдача разрешения на ввод объекта в эксплуатацию либо принятие решения об отказе в выдаче разрешения на ввод объекта в эксплуатацию.

2.4. Срок предоставления муниципальной услуги.

Муниципальная услуга предоставляется в течение 7 рабочих дней со дня поступления заявления о выдаче разрешения на ввод объекта в эксплуатацию.

Сроки прохождения отдельных административных процедур, необходимых для предоставления муниципальной услуги включают:

- прием и регистрация заявления и прилагаемых к нему документов – 1 рабочий день;

- рассмотрение представленных документов, истребование документов (сведений), указанных в пункте 2.6.2 настоящего административного регламента, в рамках межведомственного взаимодействия – 3 рабочих дней;

- подготовка разрешения на ввод объекта в эксплуатацию или решения об отказе в выдаче разрешения на ввод объекта в эксплуатацию – 1 рабочий день;

- выдача (направление) заявителю разрешения на ввод объекта в эксплуатацию или решения об отказе в выдаче разрешения на ввод объекта в эксплуатацию – 1 рабочий день.

Если последний день срока предоставления муниципальной услуги приходится на нерабочий день, днем окончания срока предоставления муниципальной услуги считается ближайший следующий за ним рабочий день.

Срок исправления технических ошибок, допущенных при оформлении документов, не должен превышать трех рабочих дней с момента обнаружения ошибки или получения от любого заинтересованного лица в письменной форме заявления об ошибке в записях.

Оснований для приостановления предоставления муниципальной услуги законодательством не предусмотрено. Правовые основы для предоставления муниципальной услуги.

Предоставление муниципальной услуги «Подготовка и выдача разрешения на ввод объекта в эксплуатацию» осуществляется в соответствии с:

- Градостроительным кодексом Российской Федерации от 29.12.2004 № 190-ФЗ («Российская газета», 2004, № 290, 30 декабря);

- Федеральным законом от 27.07.2010 № 210-ФЗ «Об организации предоставления государственных и муниципальных услуг» («Российская газета», 2010, № 168, 30 июля);

- Федеральным законом от 06.10.2003 № 131-ФЗ «Об общих принципах местного самоуправления» («Собрание законодательства РФ», 06.10.2003, № 40, ст. 3822; «Парламентская газета», 08.10.2003, № 186; «Российская газета», 08.10.2003, № 202);

- Приказом Министерства строительства и жилищно-коммунального хозяйства Российской Федерации от 19.02.2015 № 117/пр «Об утверждении формы разрешения на строительство и формы разрешения на ввод объекта в эксплуатацию» (Официальный интернет-портал правовой информации <http://www.pravo.gov.ru>, 13.04.2015);

- Уставом Эртильского муниципального Воронежской области (<http://www.govertil.ru/>);

- иными нормативными правовыми актами Российской Федерации, Воронежской области и Эртильского муниципального района Воронежской области, регламентирующими правоотношения в сфере предоставления государственных услуг.

2.6. Исчерпывающий перечень документов, необходимых в соответствии с законодательными или иными нормативными правовыми актами для предоставления муниципальной услуги.

2.6.1. Исчерпывающий перечень документов, необходимых в соответствии с нормативными правовыми актами для предоставления муниципальной услуги, подлежащих представлению заявителем.

Муниципальная услуга предоставляется на основании заявления, поступившего в администрацию или в МФЦ.

В письменном заявлении должна быть указана информация о заявителе. Заявление должно быть подписано заявителем или его уполномоченным представителем.

Заявление на бумажном носителе представляется:

- посредством почтового отправления;
- при личном обращении заявителя либо его представителя.

Образец заявления приведен в приложении № 2 к настоящему Административному регламенту.

В электронной форме заявление предоставляется путем заполнения формы, размещенной на Едином портале государственных и муниципальных услуг (функций) и (или) Портале государственных и муниципальных услуг Воронежской области.

Заявление в форме электронного документа подписывается заявителем от имени физического лица с использованием простой электронной подписи.

Заявление в форме электронного документа от имени юридического лица заверяется электронной подписью:

- лица, действующего от имени юридического лица без доверенности;
- представителя юридического лица, действующего на основании доверенности, выданной в соответствии с законодательством Российской Федерации.

К заявлению в форме электронного документа прилагается копия документа, удостоверяющего личность представителя заявителя, если заявление представляется представителем заявителя в виде электронного образа такого документа.

В случае представления заявления в форме электронного документа представителем заявителя, действующим на основании доверенности, к заявлению в форме электронного документа также прилагается доверенность в виде электронного образа такого документа.

Электронные документы (электронные образы документов), прилагаемые к заявлению, в том числе доверенности, направляются в виде файлов в форматах PDF, TIFF.

Качество предоставляемых электронных документов (электронных образов документов) в форматах PDF, TIFF должно позволять в полном объеме прочитать текст документа и распознать реквизиты документа.

К заявлению прилагаются следующие документы:

- правоустанавливающие документы на земельный участок, в том числе соглашение об установлении сервитута, решение об установлении публичного сервитута;

- градостроительный план земельного участка, представленный для получения разрешения на строительство, или в случае строительства, реконструкции линейного объекта проект планировки территории и проект межевания территории (за исключением случаев, при которых для строительства, реконструкции линейного объекта не требуется подготовка документации по планировке территории), проект планировки территории в случае выдачи разрешения на ввод в эксплуатацию линейного объекта, для размещения которого не требуется образование земельного участка;

- разрешение на строительство;

- акт приемки объекта капитального строительства (в случае осуществления строительства, реконструкции на основании договора строительного подряда);

- акт, подтверждающий соответствие параметров построенного, реконструированного объекта капитального строительства проектной документации, в том числе требованиям энергетической эффективности и требованиям оснащенности объекта капитального строительства приборами учета используемых энергетических ресурсов, и подписанный лицом, осуществляющим строительство (лицом, осуществляющим строительство, и застройщиком или техническим заказчиком в случае осуществления строительства, реконструкции на основании договора строительного подряда, а также лицом, осуществляющим строительный контроль, в случае осуществления строительного контроля на основании договора);

- документы, подтверждающие соответствие построенного, реконструированного объекта капитального строительства техническим условиям и подписанные представителями организаций, осуществляющих эксплуатацию сетей инженерно-технического обеспечения (при их наличии);

- схема, отображающая расположение построенного, реконструированного объекта капитального строительства, расположение сетей инженерно-технического обеспечения в границах земельного участка и планировочную организацию земельного участка и подписанная лицом, осуществляющим строительство (лицом, осуществляющим строительство, и застройщиком или техническим заказчиком в случае осуществления строительства, реконструкции на основании договора строительного подряда), за исключением случаев строительства, реконструкции линейного объекта;

- заключение органа государственного строительного надзора (в случае, если предусмотрено осуществление государственного строительного надзора в соответствии с частью 1 статьи 54 Градостроительного кодекса Российской Федерации) о соответствии построенного, реконструированного объекта капитального строительства требованиям проектной документации (включая проектную документацию, в которой учтены изменения, внесенные в соответствии с частями 3.8 и 3.9 статьи 49 Градостроительного кодекса Российской Федерации), в том числе требованиям энергетической эффективности и требованиям оснащенности объекта капитального строительства приборами учета используемых энергетических ресурсов, заключение уполномоченного на осуществление федерального государственного экологического надзора федерального органа исполнительной власти (далее - орган федерального государственного экологического надзора), выдаваемое в случаях, предусмотренных частью 7 статьи 54 Градостроительного кодекса Российской Федерации;

- документ, подтверждающий заключение договора обязательного страхования гражданской ответственности владельца опасного объекта за причинение вреда в результате аварии на опасном объекте в соответствии с законодательством Российской Федерации об обязательном страховании гражданской ответственности владельца опасного объекта за причинение вреда в результате аварии на опасном объекте;

- акт приемки выполненных работ по сохранению объекта культурного наследия, утвержденный соответствующим органом охраны объектов культурного наследия, определенным Федеральным законом от 25 июня 2002 года № 73-ФЗ «Об объектах культурного наследия (памятниках истории и культуры) народов Российской Федерации», при проведении реставрации, консервации, ремонта этого объекта и его приспособления для современного использования;

- технический план объекта капитального строительства, подготовленный в соответствии с Федеральным законом от 13 июля 2015 года № 218-ФЗ «О государственной регистрации недвижимости».

2.6.2. Исчерпывающий перечень документов, необходимых в соответствии с нормативными правовыми актами для предоставления муниципальной услуги, которые находятся в распоряжении государственных органов, органов местного самоуправления и иных организаций, участвующих в предоставлении муниципальной услуги, и которые заявитель вправе представить, в том числе в электронной форме:

1) правоустанавливающие документы на земельный участок (в случае, если необходимые документы и сведения о правах на земельный участок

содержатся в Едином государственном реестре прав на недвижимое имущество и сделок с ним);

Для предоставления муниципальной услуги администрация в рамках межведомственного взаимодействия запрашивает данные документы в Управлении Федеральной службы государственной регистрации, кадастра и картографии по Воронежской области, если заявитель не представил указанные документы самостоятельно;

2) градостроительный план земельного участка или в случае строительства, реконструкции линейного объекта проект планировки территории и проект межевания территории;

3) разрешение на строительство;

Данные документы находятся в распоряжении органа предоставляющего муниципальную услугу.

4) заключение органа государственного строительного надзора (в случае если предусмотрено осуществление государственного строительного надзора) о соответствии построенного, реконструированного объекта капитального строительства требованиям технических регламентов и проектной документации, в том числе требованиям энергетической эффективности и требованиям оснащенности объекта капитального строительства приборами учета используемых энергетических ресурсов, заключение государственного экологического контроля в случаях, предусмотренных частью 7 статьи 54 Градостроительного кодекса РФ.

Для предоставления муниципальной услуги администрация в рамках межведомственного взаимодействия запрашивает данные документы в инспекции государственного строительного надзора Воронежской области, если заявитель не представил указанные документы самостоятельно.

5) акт приемки выполненных работ по сохранению объекта культурного наследия, утвержденный федеральным органом охраны объектов культурного наследия, региональным органом охраны объектов культурного наследия или муниципальным органом охраны объектов культурного наследия, при проведении реставрации, консервации, ремонта этого объекта и его приспособления для современного использования.

Для предоставления муниципальной услуги администрация в рамках межведомственного взаимодействия запрашивает данные документы в федеральном органе охраны объектов культурного наследия, органе охраны объектов культурного наследия Воронежской области.

Акт приемки выполненных работ по сохранению объекта культурного наследия, утвержденный муниципальным органом охраны объектов

культурного наследия находится в распоряжении органа предоставляющего муниципальную услугу.

Заявитель вправе представить документы, предусмотренные в п. 2.6.2. настоящего административного регламента самостоятельно.

Правительством Российской Федерации могут устанавливаться помимо перечисленных в пункте 2.6 настоящего Административного регламента иные документы, необходимые для получения разрешения на ввод в эксплуатацию, в целях получения в полном объеме сведений, необходимых для постановки объекта капитального строительства на государственный учет.

Неполучение (несвоевременное получение) документов, запрошенных в соответствии с пунктом 2.6.2 настоящего административного регламента, не может являться основанием для отказа в выдаче разрешения на ввод объекта в эксплуатацию.

Запрещается требовать от заявителя:

- представления документов и информации или осуществления действий, представление или осуществление которых не предусмотрено нормативными правовыми актами, регулирующими отношения, возникающие в связи с предоставлением муниципальной услуги;

- представления документов и информации, которые в соответствии с нормативными правовыми актами Российской Федерации, нормативными правовыми актами Воронежской области и муниципальными правовыми актами Эртильского муниципального района находятся в распоряжении администрации, иных государственных органов, органов местного самоуправления и (или) подведомственных государственным органам и органам местного самоуправления организаций, участвующих в предоставлении муниципальной услуги, за исключением документов, указанных в части 6 статьи 7 Федерального закона от 27.07.2010 № 210-ФЗ «Об организации предоставления государственных и муниципальных услуг».

2.6.3. Перечень услуг, которые являются необходимыми и обязательными для предоставления муниципальной услуги, в том числе сведения о документах, выдаваемых организациями, участвующими в предоставлении муниципальной услуги.

- проведение кадастровых работ в целях выдачи межевого плана, представление технического плана, акта обследования.

2.7 Исчерпывающий перечень оснований для отказа в приеме документов, необходимых для предоставления муниципальной услуги.

- заявление не соответствует установленной форме, не поддается прочтению или содержит неоговоренные заявителем зачеркивания, исправления, подчистки.

- подача заявления лицом, не уполномоченным совершать такого рода действия.

2.8 Исчерпывающий перечень оснований для отказа в предоставлении муниципальной услуги.

Основаниями для отказа в предоставлении муниципальной услуги являются:

- отсутствие документов, перечисленных в пункте 2.6.1 настоящего Административного регламента;

- несоответствие объекта капитального строительства требованиям к строительству, реконструкции объекта капитального строительства, установленным на дату выдачи представленного для получения разрешения на строительство градостроительного плана земельного участка, или в случае строительства, реконструкции, капитального ремонта линейного объекта требованиям проекта планировки территории и проекта межевания территории (за исключением случаев, при которых для строительства, реконструкции линейного объекта не требуется подготовка документации по планировке территории), требованиям, установленным проектом планировки территории, в случае выдачи разрешения на ввод в эксплуатацию линейного объекта, для размещения которого не требуется образование земельного участка;

- несоответствие объекта капитального строительства требованиям, установленным в разрешении на строительство;

- несоответствие параметров построенного, реконструированного объекта капитального строительства проектной документации;

- несоответствие объекта капитального строительства разрешенному использованию земельного участка и (или) ограничениям, установленным в соответствии с земельным и иным законодательством Российской Федерации на дату выдачи разрешения на ввод объекта в эксплуатацию, за исключением случаев, если указанные ограничения предусмотрены решением об установлении или изменении зоны с особыми условиями использования территории, принятым в случаях, предусмотренных пунктом 9 части 7 статьи 51 Градостроительного кодекса Российской Федерации, и строящийся, реконструируемый объект капитального строительства, в связи с размещением которого установлена или изменена зона с особыми условиями использования территории, не введен в эксплуатацию.

Отказ в выдаче разрешения на ввод в эксплуатацию может быть оспорен в судебном порядке.

2.9 Размер платы, взимаемой с заявителя при предоставлении муниципальной услуги.

Муниципальная услуга предоставляется на безвозмездной основе.

2.10 Максимальный срок ожидания в очереди при подаче запроса о предоставлении муниципальной услуги и при получении результата предоставления муниципальной услуги.

Максимальный срок ожидания в очереди при подаче запроса о предоставлении муниципальной услуги не должен превышать 15 минут.

Максимальный срок ожидания в очереди при получении результата предоставления муниципальной услуги не должен превышать 15 минут.

2.11 Срок регистрации запроса заявителя о предоставлении муниципальной услуги.

Регистрация запроса заявителя о предоставлении муниципальной услуги осуществляется в течение 1-го рабочего дня с момента поступления заявления и прилагаемых к нему документов. При поступлении заявления в электронной форме в выходные (праздничные) дни его регистрация производится на следующий рабочий день.

2.12 Требования к помещениям, в которых предоставляется муниципальная услуга.

2.12.1 Прием граждан осуществляется в специально выделенных для предоставления муниципальных услуг помещениях.

Помещения должны содержать места для информирования, ожидания и приема граждан. Помещения должны соответствовать санитарно-эпидемиологическим правилам и нормам, а также быть оборудованы противопожарной системой и средствами пожаротушения.

У входа в каждое помещение размещается табличка с наименованием помещения (зал ожидания, приема/выдачи документов и т.д.).

2.12.2. Около здания должны быть организованы парковочные места для автотранспорта, в том числе для лиц с ограниченными возможностями здоровья (инвалидов).

Доступ заявителей к парковочным местам является бесплатным.

2.12.3. В помещениях для ожидания заявителям отводятся места, оборудованные стульями, кресельными секциями. В местах ожидания должны быть предусмотрены средства для оказания первой помощи и доступные места общего пользования.

2.12.4. Места информирования, предназначенные для ознакомления заявителей с информационными материалами, оборудуются:

- информационными стендами, на которых размещается визуальная и текстовая информация;

- стульями и столами для оформления документов.

К информационным стендам должна быть обеспечена возможность свободного доступа граждан.

На информационных стендах, а также на официальных сайтах в сети Интернет размещается следующая обязательная информация:

- номера телефонов, факсов, адреса официальных сайтов, электронной почты органов, предоставляющих муниципальную услугу;

- режим работы органов, предоставляющих муниципальную услугу;

- графики личного приема граждан уполномоченными должностными лицами;

- номера кабинетов, где осуществляются прием письменных обращений граждан и устное информирование граждан; фамилии, имена, отчества и должности лиц, осуществляющих прием письменных обращений граждан и устное информирование граждан;

- текст настоящего административного регламента (полная версия - на официальном сайте администрации в сети Интернет);

- тексты, выдержки из нормативных правовых актов, регулирующих предоставление муниципальной услуги;

- образцы оформления документов.

2.12.5. Помещения для приема заявителей должны быть оборудованы табличками с указанием номера кабинета и должности лица, осуществляющего прием. Место для приема заявителей должно быть оборудовано стулом, иметь место для написания заявлений и размещения документов.

Помещения для приема заявителей должны обеспечивать возможность реализации прав лиц с ограниченными возможностями здоровья (инвалидов) на предоставление муниципальной услуги. Помещения оборудуются пандусами, санитарными помещениями, расширенными проходами, позволяющими обеспечить беспрепятственный доступ к указанным помещениям лиц с ограниченными возможностями здоровья, инвалидов, использующих кресла-коляски.

2.12.6. Требования к обеспечению условий доступности муниципальных услуг для инвалидов.

Орган предоставляющий муниципальную услугу обеспечивает условия доступности для беспрепятственного доступа инвалидов в здание и помещения, в котором предоставляется муниципальная услуга, и получения муниципальной услуги в соответствии с требованиями, установленными

Федеральным законом от 24.11.1995 № 181-ФЗ «О социальной защите инвалидов в Российской Федерации», и другими законодательными и иными нормативными правовыми актами Российской Федерации и Воронежской области.

Если здание и помещения, в котором предоставляется услуга не приспособлены или не полностью приспособлены для потребностей инвалидов, орган предоставляющий муниципальную услугу обеспечивает предоставление муниципальной услуги по месту жительства инвалида.

2.13 Показатели доступности и качества муниципальной услуги.

2.13.1 Показателями доступности муниципальной услуги являются:

- оборудование территорий, прилегающих к месторасположению администрации, местами для парковки автотранспортных средств, в том числе для лиц с ограниченными возможностями здоровья (инвалидов);

- оборудование мест ожидания в администрации доступными местами общего пользования;

- оборудование мест ожидания и мест приема заявителей в администрации стульями, столами (стойками) для возможности оформления документов;

- соблюдение графика работы администрации;

- размещение полной, достоверной и актуальной информации о муниципальной услуге на Портале государственных и муниципальных услуг Воронежской области в сети Интернет, Едином портале государственных и муниципальных услуг (функций) в сети Интернет, на официальном сайте администрации, на информационных стендах в местах предоставления муниципальной услуги;

- возможность получения муниципальной услуги в МФЦ;

- возможность получения информации о ходе предоставления муниципальной услуги, в том числе с использованием информационно-коммуникационных технологий.

2.13.2. Показателями качества муниципальной услуги являются:

- полнота предоставления муниципальной услуги в соответствии с требованиями настоящего Административного регламента;

- соблюдение сроков предоставления муниципальной услуги;

- удельный вес жалоб, поступивших в администрацию по вопросу предоставления муниципальной услуги, в общем количестве заявлений на предоставление муниципальной услуги.

2.14. Особенности предоставления муниципальной услуги в многофункциональных центрах и особенности предоставления муниципальной услуги в электронной форме.

2.14.1. Прием заявителей (прием и выдача документов) осуществляется уполномоченными должностными лицами МФЦ.

2.14.2. Прием заявителей уполномоченными лицами осуществляется в соответствии с графиком (режимом) работы МФЦ.

2.14.3. Заявителям обеспечивается возможность копирования формы заявления, необходимого для получения муниципальной услуги, размещенного на официальном сайте администрации в сети Интернет (<http://www.govertil.ru/>), на Едином портале государственных и муниципальных услуг (функций) (www.gosuslugi.ru) и Портале государственных и муниципальных услуг Воронежской области (www.pgu.govvrn.ru).

2.14.4. Заявитель в целях получения муниципальной услуги может подать заявление в электронном виде с использованием информационно-технологической и коммуникационной инфраструктуры, в том числе Единого портала государственных и муниципальных услуг (функций) и (или) Портала государственных и муниципальных услуг Воронежской области.

3. Состав, последовательность и сроки выполнения административных процедур, требования к порядку их выполнения

3.1. Исчерпывающий перечень административных процедур.

3.1.1. Предоставление муниципальной услуги включает в себя следующие административные процедуры:

- прием и регистрация заявления и прилагаемых к нему документов;
- рассмотрение представленных документов, истребование документов (сведений), указанных в пункте 2.6.2 настоящего административного регламента, в рамках межведомственного взаимодействия;
- подготовка разрешения на ввод объекта в эксплуатацию или решения об отказе в выдаче разрешения на ввод объекта в эксплуатацию;
- выдача (направление) заявителю разрешения на ввод объекта в эксплуатацию или решения об отказе в выдаче разрешения на ввод объекта в эксплуатацию.

3.1.2. Последовательность действий при предоставлении муниципальной услуги отражена в блок-схеме предоставления муниципальной услуги, приведенной в приложении № 3 к настоящему административному регламенту.

3.2. Прием и регистрация заявления и прилагаемых к нему документов.

Основанием для начала административной процедуры является личное обращение заявителя или его уполномоченного представителя в

администрацию, в МФЦ с заявлением либо поступление заявления в адрес администрации, в МФЦ посредством почтового отправления с описью вложения и уведомлением о вручении, с использованием Единого портала государственных и муниципальных услуг (функций) и (или) Портала государственных и муниципальных услуг Воронежской области.

К заявлению должны быть приложены документы, указанные в п. 2.6.1 настоящего Административного регламента.

3.2.2. В случае направления заявителем заявления посредством почтового отправления к заявлению о предоставлении муниципальной услуги прилагаются копии документов, удостоверенные в установленном законом порядке, подлинники документов не направляются.

При поступлении заявления и комплекта документов в электронном виде документы распечатываются на бумажном носителе, и в дальнейшем работа с ними ведется в установленном порядке.

3.2.3. При личном обращении заявителя или уполномоченного представителя в администрацию или в МФЦ должностное лицо, уполномоченное на прием документов:

- обеспечивает проверку наличия и правильности оформления документов;
- устанавливает предмет обращения, устанавливает личность заявителя, проверяет документ, удостоверяющий личность заявителя;
- проверяет полномочия заявителя, полномочия представителя заявителя действовать от его имени;
- проверяет соответствие заявления установленным требованиям;
- проверяет соответствие представленных документов следующим требованиям: документы в установленных законодательством случаях нотариально удостоверены, скреплены печатями, имеют надлежащие подписи определенных законодательством должностных лиц; в документах нет подчисток, приписок, зачеркнутых слов и иных неоговоренных исправлений; документы не имеют серьезных повреждений, наличие которых не позволяет однозначно истолковать их содержание;
- регистрирует заявление с прилагаемым комплектом документов;
- выдает расписку в получении документов по установленной форме (приложение № 4 к настоящему Административному регламенту) с указанием перечня документов и даты их получения.

При направлении заявления и документов в форме электронного документа, получение документов подтверждается администрацией путем направления заявителю (представителю заявителя) сообщения о получении заявления и документов с указанием входящего регистрационного номера

заявления, даты получения администрацией заявления и документов, а также перечень наименований файлов, представленных в форме электронных документов, с указанием их объема.

Сообщение о получении заявления и документов направляется в личный кабинет заявителя (представителя заявителя) на Едином портале государственных и муниципальных услуг (функций) или Портале государственных и муниципальных услуг Воронежской области.

Сообщение о получении заявления и документов направляется заявителю (представителю заявителя) не позднее рабочего дня, следующего за днем поступления заявления в администрацию.

3.2.4. В случае обращения заявителя за предоставлением муниципальной услуги через МФЦ зарегистрированное заявление передается с сопроводительным письмом в адрес администрации в течение одного рабочего дня с момента регистрации.

3.2.5. При наличии оснований, указанных в п. 2.7 настоящего Административного регламента, специалист, ответственный за прием документов, уведомляет заявителя о наличии препятствий к принятию документов, возвращает документы, объясняет заявителю содержание выявленных недостатков в представленных документах и предлагает принять меры по их устранению.

3.2.6. Результатом административной процедуры является прием и регистрация заявления и комплекта документов, выдача расписки в получении документов либо возврат документов заявителю.

3.2.7. Максимальный срок исполнения административной процедуры – в течение 1 рабочего дня.

3.3. Рассмотрение представленных документов, истребование документов (сведений), указанных в пункте 2.6.2 настоящего административного регламента, в рамках межведомственного взаимодействия.

3.3.1. Основанием для начала административной процедуры является поступление зарегистрированного заявления и прилагаемых к нему документов специалисту, уполномоченному на рассмотрение представленных документов.

3.3.2. Специалист, уполномоченный на рассмотрение представленных документов, устанавливает:

- 1) наличие всех необходимых документов;
- 2) наличие полномочий заявителя (представителя заявителя) на обращение за предоставлением муниципальной услуги;
- 3) необходимость направления межведомственного запроса;

3.3.3. В случае отсутствия документов, предусмотренных п.2.6.2. настоящего административного регламента специалист, уполномоченный на рассмотрение представленных документов, запрашивает такие документы путем направления межведомственных запросов:

1) в Управление Федеральной службы государственной регистрации, кадастра и картографии по Воронежской области на получение выписок из Единого государственного реестра прав на недвижимое имущество и сделок с ним о зарегистрированных правах на объект недвижимости (земельный участок);

2) в инспекцию государственного строительного надзора Воронежской области на получение заключения органа государственного строительного надзора (в случае если предусмотрено осуществление государственного строительного надзора) о соответствии построенного, реконструированного объекта капитального строительства требованиям технических регламентов и проектной документации, в том числе требованиям энергетической эффективности и требованиям оснащенности объекта капитального строительства приборами учета используемых энергетических ресурсов, заключение государственного экологического контроля в случаях, предусмотренных частью 7 статьи 54 Градостроительного кодекса Российской Федерации.

3) в федеральный орган охраны объектов культурного наследия или орган охраны объектов культурного наследия Воронежской области на получение документов, указанных в подпункте 5 пункта 2.6.2 настоящего административного регламента.

3.3.4. Межведомственный запрос направляется в срок, не превышающий один рабочий день, следующий за днем поступления специалисту, уполномоченному на рассмотрение представленных документов, заявления и прилагаемых документов.

3.3.5. Направление межведомственного запроса осуществляется в электронной форме посредством единой системы межведомственного электронного взаимодействия и подключенных к ней региональных систем межведомственного электронного взаимодействия.

Направление межведомственного запроса в бумажном виде допускается в случае отсутствия технической возможности направления межведомственных запросов в электронной форме посредством единой системы межведомственного электронного взаимодействия и подключенных к ней региональных систем межведомственного электронного взаимодействия.

Межведомственный запрос в бумажном виде заполняется в соответствии с требованиями, установленными статьей 7.2. Федерального закона от 27.07.2010 № 210-ФЗ «Об организации предоставления государственных и муниципальных услуг».

3.3.6. По результатам полученных сведений (документов) специалист, уполномоченный на рассмотрение представленных документов, устанавливает необходимость проведения осмотра объекта капитального строительства.

Осмотр объекта капитального строительства не проводится, в случае, если при строительстве, реконструкции объекта капитального строительства осуществляется государственный строительный надзор.

В случае отсутствия необходимости проведения осмотра объекта капитального строительства специалист, уполномоченный на рассмотрение представленных документов, на основании документов, представленных заявителем и информации полученной на межведомственные запросы, определяет наличия или отсутствие оснований для отказа в выдаче разрешения на ввод объекта в эксплуатацию, предусмотренных п. 2.8 настоящего административного регламента.

В случае, если при строительстве, реконструкции, капитальном ремонте объекта капитального строительства государственный строительный надзор не осуществляется, специалист, уполномоченный на рассмотрение представленных документов проводит осмотр объекта капитального строительства.

В ходе осмотра построенного, реконструированного объекта капитального строительства осуществляется проверка соответствия такого объекта требованиям, установленным в разрешении на строительство, градостроительном плане земельного участка или в случае строительства, реконструкции линейного объекта проекте планировки территории и проекте межевания территории, а также требованиям проектной документации, в том числе требованиям энергетической эффективности и требованиям оснащенности объекта капитального строительства приборами учета используемых энергетических ресурсов, за исключением случаев осуществления строительства, реконструкции объекта индивидуального жилищного строительства.

По итогам осмотра объекта капитального строительства и на основании документов, представленных заявителем и информации полученной на межведомственные запросы специалист, уполномоченный на рассмотрение представленных документов определяет наличия или отсутствие оснований

для отказа в выдаче разрешения на ввод объекта в эксплуатацию, предусмотренных п. 2.8 настоящего административного регламента.

При наличии оснований для отказа в предоставлении муниципальной услуги специалист, уполномоченный на рассмотрение представленных документов принимает решение о подготовке отказа в выдаче разрешения на ввод объекта в эксплуатацию.

В случае отсутствия оснований для отказа в предоставлении муниципальной услуги специалист, уполномоченный на рассмотрение представленных документов принимает решение о подготовке разрешения на ввод объекта в эксплуатацию по Форме, установленной Приказом Министерства строительства и жилищно-коммунального хозяйства Российской Федерации от 19.02.2015 № 117/пр «Об утверждении формы разрешения на строительство и формы разрешения на ввод объекта в эксплуатацию».

3.3.8. Результатом административной процедуры является принятие решения о подготовке разрешения на ввод объекта в эксплуатацию или отказа в выдаче разрешения на ввод объекта в эксплуатацию.

3.3.9. Максимальный срок исполнения административной процедуры - 5 рабочих дней.

3.4. Подготовка разрешения на ввод объекта в эксплуатацию или решения об отказе в выдаче разрешения на ввод объекта в эксплуатацию;

3.4.1. По результатам принятого решения специалист, уполномоченный на подготовку разрешения на ввод объекта в эксплуатацию или решения об отказе в выдаче разрешения на ввод объекта в эксплуатацию:

3.4.1.1. Готовит разрешение на ввод объекта в эксплуатацию или решение об отказе в выдаче разрешения на ввод объекта в эксплуатацию.

3.4.1.2. Передает подготовленные разрешение на ввод объекта в эксплуатацию или решение об отказе в выдаче разрешения на ввод объекта в эксплуатацию на подписание главе администрации района.

3.4.1.3. Обеспечивает регистрацию разрешения на ввод объекта в эксплуатацию или решения об отказе в выдаче разрешения на ввод объекта в эксплуатацию.

3.4.2. Результатом административной процедуры является подготовка и подписание разрешения на ввод объекта в эксплуатацию или принятие решения об отказе в выдаче разрешения на ввод объекта в эксплуатацию.

3.4.3. Максимальный срок исполнения административной процедуры – 1 рабочий день.

3.5. Направление (выдача) заявителю разрешения на ввод объекта в эксплуатацию или решения об отказе в выдаче разрешения на ввод объекта в эксплуатацию.

3.5.1. Заявитель (представитель заявителя) информируется о принятом решении в порядке, предусмотренном пунктом 1.3.4. настоящего административного регламента.

3.5.2. Разрешение на ввод объекта в эксплуатацию (за исключением линейного объекта) выдается застройщику в случае, если в орган предоставляющий муниципальную услугу передана безвозмездно копия схемы, отображающей расположение построенного, реконструированного объекта капитального строительства, расположение сетей инженерно-технического обеспечения в границах земельного участка и планировочную организацию земельного участка, для размещения такой копии в информационной системе обеспечения градостроительной деятельности.

3.5.3. Постановление администрации о предварительном согласовании предоставления земельного участка или об отказе в предварительном согласовании предоставления земельного участка могут быть выданы заявителю лично (или уполномоченному им надлежащим образом представителю) в виде бумажного документа, непосредственно при личном обращении, либо направляются заявителю в виде бумажного документа, посредством почтового отправления, либо в виде электронного документа с использованием информационно-телекоммуникационных сетей общего пользования, в том числе Единого портала государственных и муниципальных услуг (функций) или Портала государственных и муниципальных услуг Воронежской области.

3.5.4. Результатом административной процедуры является направление (выдача) разрешения на ввод объекта в эксплуатацию или решения об отказе в выдаче разрешения на ввод объекта в эксплуатацию.

3.5.3. Максимальный срок исполнения административной процедуры – 1 рабочий день

3.6. Подача заявителем (представителем заявителя) заявления и иных документов, необходимых для предоставления муниципальной услуги, и прием таких заявлений и документов в электронной форме.

3.6.1. Заявитель (представитель заявителя) в целях получения муниципальной услуги может подать заявление в форме электронного документа с использованием информационно-телекоммуникационных сетей общего пользования, в том числе Единого портала государственных и муниципальных услуг (функций) или Портала государственных и муниципальных услуг Воронежской области.

Заявление в форме электронного документа представляется путем заполнения формы запроса через личный кабинет на Едином портале государственных и муниципальных услуг (функций) и (или) Портале государственных и муниципальных услуг Воронежской области.

Заявление в форме электронного документа подписывается заявителем от имени физического лица с использованием простой электронной подписи.

Заявление в форме электронного документа от имени юридического лица заверяется электронной подписью:

- лица, действующего от имени юридического лица без доверенности;
- представителя юридического лица, действующего на основании доверенности, выданной в соответствии с законодательством Российской Федерации.

К заявлению в форме электронного документа прилагается копия документа, удостоверяющего личность представителя заявителя, если заявление представляется представителем заявителя в виде электронного образа такого документа.

В случае представления заявления в форме электронного документа представителем заявителя, действующим на основании доверенности, к заявлению в форме электронного документа также прилагается доверенность в виде электронного образа такого документа.

Электронные документы (электронные образы документов), прилагаемые к заявлению, в том числе доверенности, направляются в виде файлов в форматах PDF, TIF.

Качество предоставляемых электронных документов (электронных образов документов) в форматах PDF, TIF должно позволять в полном объеме прочитать текст документа и распознать реквизиты документа.

3.6.2. Заявитель (представитель заявителя) вправе получить сведения о ходе предоставления муниципальной услуги в электронной форме с использованием информационно-телекоммуникационных сетей общего пользования, в том числе Единого портала государственных и муниципальных услуг (функций) или Портала государственных и муниципальных услуг Воронежской области.

3.6.3. Заявитель (представитель заявителя) в целях получения муниципальной услуги может получить результат предоставления муниципальной услуги в форме электронного документа с использованием информационно-телекоммуникационных сетей общего пользования, в том числе Единого портала государственных и муниципальных услуг (функций) или Портала государственных и муниципальных услуг Воронежской области.

3.7. Взаимодействие администрации с иными органами государственной власти, органами местного самоуправления и организациями, участвующими в предоставлении муниципальных услуг в электронной форме.

3.7.1. Для предоставления муниципальной услуги администрация в осуществляет межведомственное взаимодействие с Управлением Федеральной службы государственной регистрации, кадастра и картографии по Воронежской области, инспекцией государственного строительного надзора Воронежской области, федеральным органом охраны объектов культурного наследия, органом охраны объектов культурного наследия Воронежской области.

Документы, которые находятся в распоряжении названных органов и заявитель вправе представить самостоятельно.

4. Формы контроля за исполнением административного регламента.

4.1. Текущий контроль организации предоставления муниципальной услуги осуществляется должностными лицами органа местного самоуправления, ответственными за организацию работы по предоставлению муниципальной услуги.

4.2. Перечень иных должностных лиц администрации, осуществляющих текущий контроль организации предоставления муниципальной услуги, в том числе реализации предусмотренных настоящим административным регламентом административных процедур, устанавливается муниципальными правовыми актами администрации.

Муниципальные служащие, ответственные за предоставление муниципальной услуги, несут персональную ответственность за соблюдение сроков и порядка исполнения каждой административной процедуры, предусмотренной настоящим административным регламентом.

4.3. Текущий контроль осуществляется путем проведения должностным лицом, ответственным за организацию работы по предоставлению муниципальной услуги, проверок соблюдения и исполнения сотрудниками положений Административного регламента.

4.4. Проведение текущего контроля должно осуществляться не реже двух раз в год.

Текущий контроль может быть плановым (осуществляться на основании полугодовых или годовых планов работы органа местного самоуправления) и внеплановым (проводиться по конкретному обращению заявителя или иных заинтересованных лиц). При проверке могут рассматриваться все вопросы, связанные с предоставлением муниципальной

услуги (комплексные проверки), или вопросы, связанные с исполнением отдельных административных процедур (тематические проверки).

Результаты проверки оформляются в виде справки, в которой отмечаются выявленные недостатки и указываются предложения по их устранению.

По результатам проведенных проверок в случае выявления нарушений прав заявителей виновные лица привлекаются к ответственности в соответствии с действующим законодательством Российской Федерации.

4.5 Контроль за предоставлением муниципальной услуги может быть осуществлен со стороны граждан, их объединений и организаций в соответствии с законодательством Российской Федерации.

5. Досудебный (внесудебный) порядок обжалования решений и действий (бездействия) органа, предоставляющего муниципальную услугу, должностного лица органа, предоставляющего муниципальную услугу, либо муниципального служащего.

5.1. Заявители имеют право на обжалование решений и действий (бездействия) должностных лиц администрации в досудебном порядке, на получение информации, необходимой для обоснования и рассмотрения жалобы.

5.2. Заявитель может обратиться с жалобой в том числе в следующих случаях:

- 1) нарушение срока регистрации заявления заявителя об оказании муниципальной услуги;
- 2) нарушение срока предоставления муниципальной услуги;
- 3) требование у заявителя документов, не предусмотренных нормативными правовыми актами Российской Федерации, нормативными правовыми актами Воронежской области, нормативными правовыми актами органов местного самоуправления Эртильского муниципального района для предоставления муниципальной услуги;
- 4) отказ в приеме документов, предоставление которых предусмотрено нормативными правовыми актами Российской Федерации, нормативными правовыми актами Воронежской области нормативными правовыми актами органов местного самоуправления Эртильского муниципального района для предоставления муниципальной услуги, у заявителя;
- 5) отказ в предоставлении муниципальной услуги, если основания отказа не предусмотрены федеральными законами и принятыми в соответствии с ними иными нормативными правовыми актами Российской Федерации, нормативными правовыми актами Воронежской области

нормативными правовыми актами органов местного самоуправления Эртильского муниципального района;

б) затребование с заявителя при предоставлении муниципальной услуги платы, не предусмотренной нормативными правовыми актами Российской Федерации, нормативными правовыми актами Воронежской области, нормативными правовыми актами органов местного самоуправления Эртильского муниципального района Воронежской области;

7) отказ должностного лица администрации в исправлении допущенных опечаток и ошибок в выданных в результате предоставления муниципальной услуги документах либо нарушение установленного срока таких исправлений.

5.3. Основанием для начала процедуры досудебного (внесудебного) обжалования является поступившая жалоба.

Жалоба может быть направлена по почте, через многофункциональные центры, с использованием Единого портала государственных и муниципальных услуг (функций) либо Портала государственных и муниципальных услуг Воронежской области, а также может быть принята при личном приеме заявителя.

5.4. Жалоба должна содержать:

- наименование органа, предоставляющего муниципальную услугу, фамилию, имя, отчество должностного лица либо муниципального служащего, решения и действия (бездействие) которого обжалуются;

- фамилию, имя, отчество (последнее - при наличии), сведения о месте жительства заявителя - физического лица либо наименование, сведения о месте нахождения заявителя - юридического лица, а также номер (номера) контактного телефона, адрес (адреса) электронной почты (при наличии) и почтовый адрес, по которым должен быть направлен ответ заявителю;

- сведения об обжалуемых решениях и действиях (бездействии) администрации, должностного лица либо муниципального служащего;

- доводы, на основании которых заявитель не согласен с решением и действием (бездействием) администрации, должностного лица либо муниципального служащего. Заявителем могут быть представлены документы (при наличии), подтверждающие его доводы, либо их копии.

5.5. Заявитель может обжаловать решения и действия (бездействие) должностных лиц, муниципальных служащих администрации главе администрации района.

5.6. Должностные лица администрации, указанные в пункте 5.5 настоящего раздела административного регламента, проводят личный прием заявителей.

Личный прием должностными лицами проводится по предварительной записи. Запись заявителей проводится при личном обращении или с использованием средств телефонной связи по номерам телефонов, которые размещаются на официальном сайте администрации в сети Интернет и информационных стендах.

Специалист, осуществляющий запись заявителей на личный прием, информирует заявителя о дате, времени, месте приема, должности, фамилии, имени и отчестве должностного лица, осуществляющего прием.

5.7. Должностное лицо, уполномоченное на рассмотрение жалобы, или администрация отказывают в удовлетворении жалобы в следующих случаях:

- 1) наличие вступившего в законную силу решения суда, арбитражного суда по жалобе о том же предмете и по тем же основаниям;
- 2) подача жалобы лицом, полномочия которого не подтверждены в порядке, установленном законодательством;
- 3) наличие решения по жалобе, принятого ранее в соответствии с требованиями настоящего административного регламента в отношении того же заявителя и по тому же предмету жалобы.

Должностное лицо, уполномоченное на рассмотрение жалобы, или администрация вправе оставить жалобу без ответа в следующих случаях:

- 1) наличие в жалобе нецензурных либо оскорбительных выражений, угроз жизни, здоровью и имуществу должностного лица, а также членов его семьи;
- 2) отсутствие возможности прочитать какую-либо часть текста жалобы, фамилию, имя, отчество (при наличии) и (или) почтовый адрес заявителя, указанные в жалобе.

5.8. Заявители имеют право на получение документов и информации, необходимых для обоснования и рассмотрения жалобы.

5.9. Жалоба подлежит рассмотрению в течение пятнадцати рабочих дней со дня ее регистрации, а в случае обжалования отказа администрации, должностного лица администрации, в приеме документов у заявителя либо в исправлении допущенных опечаток и ошибок или в случае обжалования нарушения установленного срока таких исправлений - в течение пяти рабочих дней со дня ее регистрации.

5.10. Не позднее дня, следующего за днем принятия решения, указанного в пункте 5.9 настоящего Административного регламента, заявителю в письменной форме и по желанию заявителя в электронной форме направляется мотивированный ответ о результатах рассмотрения жалобы.

5.11. В случае установления в ходе или по результатам рассмотрения жалобы признаков состава административного правонарушения или преступления должностное лицо, наделенное полномочиями по рассмотрению жалоб, незамедлительно направляет имеющиеся материалы в органы прокуратуры.

Приложение № 1 к Административному регламенту

1. Место нахождения администрации Эртильского муниципального района Воронежской области: Воронежская область, г. Эртиль, пл. Ленина, д. 1.

График работы администрации Эртильского муниципального района Воронежской области:

понедельник – пятница: с 08.00 до 17.00;

перерыв: с 12.00 до 13.00

Официальный сайт администрации Эртильского муниципального района Воронежской области в сети Интернет: <http://www.govertil.ru/>.

Адрес электронной почты администрации Эртильского муниципального района Воронежской области: ertil@govvrn.ru.

2. Телефоны для справок: (47345) 2-11-70.

3. Автономное учреждение Воронежской области «Многофункциональный центр предоставления государственных и муниципальных услуг» (далее - АУ «МФЦ»):

3.1. Место нахождения АУ «МФЦ»: 394026, г. Воронеж, ул. Дружинников, 3б (Коминтерновский район).

Телефон для справок АУ «МФЦ»: (473) 226-99-99.

Официальный сайт АУ «МФЦ» в сети Интернет: mfc.vrn.ru.
Адрес электронной почты АУ «МФЦ»: одно-okno@mail.ru.
График работы АУ «МФЦ»:
вторник, четверг, пятница: с 09.00 до 18.00;
среда: с 11.00 до 20.00;
суббота: с 09.00 до 16.45.

3.2. Место нахождения филиала АУ «МФЦ» в муниципальном районе:
г. Эртиль, ул.Ф.Энгельса, 26
Телефон для справок филиала АУ «МФЦ»: (47345) 2-45-08.
График работы филиала АУ «МФЦ»:
понедельник - четверг: с 08.00 до 17.00;
пятница: с 08.00 до 15.45;
перерыв: с 12.00 до 12.45.

Приложение № 2
к Административному регламенту

В администрацию _____
муниципального района

От кого:

(наименование застройщика, ИНН,
почтовый и юридический адреса, Ф.И.О
руководителя, телефон)

Заявление
о выдаче разрешения на ввод в эксплуатацию

Прошу выдать разрешение на ввод в эксплуатацию объекта капитального
строительства

(наименование объекта капитального строительства в соответствии с
разрешением на строительство, название этапа, в случае ввода в
эксплуатацию этапа строительства, реконструкции)
на земельном участке по адресу:

(полный адрес с указанием субъекта РФ, муниципального образования (района, городского округа, поселения), населенного пункта и т.д.)
Строительство осуществлялось на основании разрешения на строительство от "___" _____ 20__ года № _____, срок действия до "___" _____ 20__ года
выданного,

(название уполномоченного органа, выдавшего разрешение на строительство)

Правоустанавливающие документы на земельный участок

(наименование документа, дата выдачи, номер)

Дополнительно информирую, что:

а) финансирование строительства заказчиком (застройщиком) осуществлялось

(источник финансирования)

б) работы были произведены подрядным (хозяйственным) способом в соответствии с договором

№ _____ от "___" _____ 20__ года

(название организации с указанием ее формы собственности)

Право выполнения строительно-монтажных работ закреплено

(наименование документа и уполномоченной организации, его выдавшей)

№ _____ от "___" _____ 20__ года

в) производителем работ приказом

№ _____ от "___" _____ 20__ года

назначен

(должность Ф.И.О.)

имеющий высшее, среднее (ненужное зачеркнуть) профессиональное образование и стаж работы в строительстве ___ лет

г) строительный контроль в соответствии с договором

№ _____ от "___" _____ 20__ года осуществлялся

(название организации, ИНН, юридический и почтовый адреса, должность, Ф.И.О. руководителя, номер телефона)

Функции заказчика (застройщика) выполняет

(название организации, наименование документа и организации, его выдавшей)

№ _____ от "___" _____ 20__ года

Основные показатели объекта (состав этапа работ, в случае выдачи разрешения ввод в эксплуатацию этапа)

(площадь земельного участка, площадь объекта, строительный объем,

конструктивные и объемно-планировочные решения, сведения о сетях инженерно-технического обеспечения и др.)

Обязуюсь обо всех изменениях, связанных с приведенными в настоящем заявлении сведениями, сообщать в

(наименование органа, выдавшего разрешение на строительство)

Заказчик (застройщик)

(должность)
(Ф.И.О)

(подпись)

м.п.

Документы принял

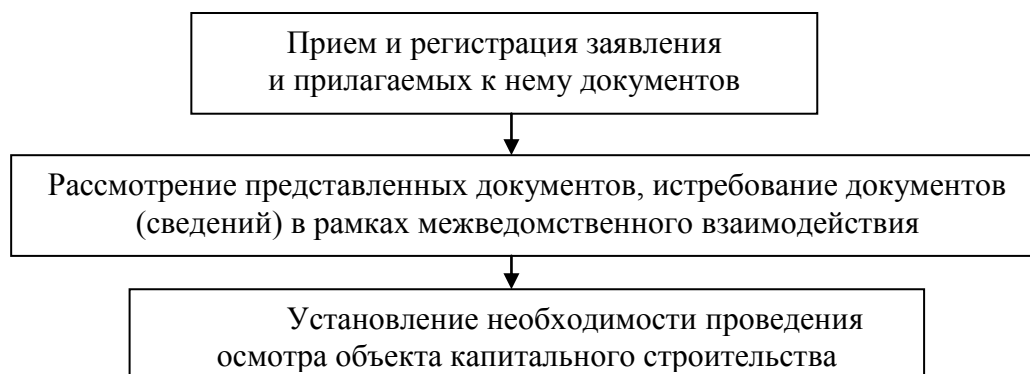
(должность)

(подпись)

(Ф.И.О)

Дата приема заявления и документов " ____ " _____ 20__ г.

Приложение № 3 к административному регламенту





РАСПИСКА

в получении документов, представленных для принятия решения
о выдаче разрешения на ввод объекта в эксплуатацию

Настоящим удостоверяется, что заявитель

_____ (фамилия, имя, отчество)
представил, а _____ сотрудник администрации _____
_____ получил « ____ » _____

документы _____
(число) (месяц прописью) (год)
в количестве _____ экземпляров по
(прописью)

прилагаемому к заявлению перечню документов, необходимых для дачи
выдачи разрешения на ввод объекта в эксплуатацию

(согласно п. 2.6.1 настоящего Административного
регламента):

(должность специалиста,
(расшифровка подписи)
ответственного за

(подпись)

прием документов)